



PREFEITURA MUNICIPAL

SÃO JOSÉ DO VALE DO RIO PRETO

São José pode mais!

Em parceria



Material de Complementação Escolar

Aceleração 8º - 9º ano

Secretaria de Educação, Cultura,
Ciência e Tecnologia

2020

Olhar, Sorrir e Acenar.

Pessoas isoladas;
Aulas adiadas;
Fronteiras fechadas...
Por conta da pandemia
Causada pelo coronavírus,
Que prolifera a cada dia.

Não vamos deixar
O coronavírus nos dominar!
“COVID-19”
Este ser vem se chamar.

Por enquanto, não se deve
As mãos do outro apertar,
Nem beijar ou abraçar...
Nesse momento, basta,
Simplesmente olhar,
Sorrir, acenar...

Não é fácil, eu bem sei,
Mudar nossos costumes. Afinal,
É só por alguns dias,
E ficaremos livres desse mal.

Enquanto isso, continue
Cuidando bem de sua saúde.
Para combater o corona e outros vírus,
É preciso ter atitude!

Durma e alimente-se bem;
Lave as mãos com água e sabão;
Mantenha seu corpo limpo e hidratado;
Brinque, leia... e estude com atenção!

Ficar longe um dos outros
Foi para nossa saudável preservação.
Porém, mesmo distantes, no corpo,
Estamos bem perto: no coração!

Por: Dinael de Almeida Silva, Professora da 10ª CRE, em 17 de março de 2020.

A poesia, acima, foi escrita com o objetivo de orientar meus alunos a respeito do distanciamento social que está ocorrendo atualmente (pandemia do COVID-19), levando-os a refletirem sobre o atual contexto e tomarem atitudes adequadas para superarem esse momento.

Dinael de Almeida Silva, Professora da 10ª CRE



PRODUÇÃO DE *Texto*

INTERPRETANDO **IMAGENS...**



<https://mnba.gov.br/porta/colecoes/pintura-brasileira>

A pintura bela à esquerda é de Iberê Camargo e se chama **Lapa, Rio de Janeiro, RJ** de 1947. Essa obra pertence ao Museu Nacional de Belas Artes que fica na Cinelândia, na cidade do Rio de Janeiro.

O Museu Nacional de Belas Artes, um dos mais importantes do Brasil, é um edifício de arquitetura majestosa, projetada em 1908.

Sua missão é ler a pintura e escrever sobre ela! Como orientação, veja as perguntas: O que você está vendo na imagem? Como é o cenário carioca? Quais cores predominam? Que personagem aparece na pintura? O que está fazendo? Aonde está indo? **Após a sua análise, você vai escrever um texto narrativo curto sobre a pintura com título, início, meio e fim em parágrafos bem organizados.**

Quando seu texto estiver pronto, que tal fazer um áudio ou um vídeo lendo o seu texto para compartilhar com seus familiares e amigos?

Observação muito importante! Confira o seu Material Didático Carioca (MDC) sempre, pois é um apoio para ampliar o seu aprendizado. Para escrever seu texto, você poderá observar a atividade e as orientações da página 17. Como fonte de inspiração, leia o texto 12 "Estado da Guanabara" na página 26, o texto 13 "Crônica" na página 27. Bom trabalho!

1º SEMESTRE - 8º ANO

1. Efetue as divisões e classifique cada número racional em **decimal exato** ou **dízima periódica**:

<p>a) $\frac{1}{5} = 1 : 5 = 0,2$</p> <p>1 0 5 0 0,2</p> <p>decimal exato</p>	<p>b) $\frac{16}{3} = 16 : 3 = 5,333\dots$</p> <p>16 3 10 5,333... 10 1 ⋮</p> <p>dízima periódica</p>	<p>c) $\frac{5}{9} =$</p>
<p>d) $\frac{36}{5} =$</p>	<p>e) $\frac{9}{11} =$</p>	<p>f) $\frac{98}{4} =$</p>
<p>g) $\frac{7}{4} =$</p>	<p>h) $\frac{47}{3} =$</p>	<p>i) $-\frac{2}{25} =$</p>

2. Para escrever o número 2,16 na forma de fração, Igor escreveu esse número decimal na forma de fração decimal. Em seguida, simplificou a fração até torná-la irredutível.

$$2,16 = \frac{216}{100} = \frac{108}{50} = \frac{54}{25}$$

De maneira semelhante, escreva os números decimais em forma de fração:

a) 1,28 =	c) 3,75 =
b) 4,4 =	d) 0,888 =

NÚMEROS RACIONAIS: SUAS REPRESENTAÇÕES E OPERAÇÕES.

Um filósofo e matemático chamado Leibniz uma vez definiu música assim: "a música é um exercício de aritmética secreto de uma pessoa que não percebe que usa com números."

Mãe: qual será a relação entre a música e a matemática?

Você sabia?

Registre-se que a primeira manifestação da ciência foi a de Pitágoras. O matemático e filósofo, por volta dos séculos V a.C., esticando uma corda percebeu que esta produzia som. Não satisfeito, pegou a metade, a quarta parte, os três quartos desta e percebeu a formação de novos sons criando, então, uma escala musical. Pitágoras, ao manipular as frações de uma corda esticada, fez música.

Números que podem ser escritos na forma $\frac{a}{b}$, sendo a e b inteiros e b ≠ 0 são chamados de racionais.

Alguns exemplos de números racionais:

- 2 = $-\frac{2}{1}$
- 0,5 = $\frac{5}{10} = \frac{1}{2}$
- 1,6 = $-\frac{16}{10} = -\frac{8}{5}$

Um número racional também pode ser representado na forma decimal.

Podemos transformar um número racional na forma fracionária para a forma decimal. Por exemplo, para sabermos a forma decimal da fração $\frac{14}{11}$, vamos dividir o 1 (numerador) com o denominador 4 (denominador).

(A) $\frac{1}{4} = 1 : 4 = 0,25$ (B) $\frac{8}{5} = 8 : 5 = 1,6$ (C) $\frac{1}{3} = 1 : 3 = 0,333\dots$ (D) $\frac{14}{11} = 14 : 11 = 1,2727\dots$

10 | 4
- 8 0,25

8 | 5
- 10 1,6

10 | 3
- 30 0,333...

14 | 11
- 22 1,2727...

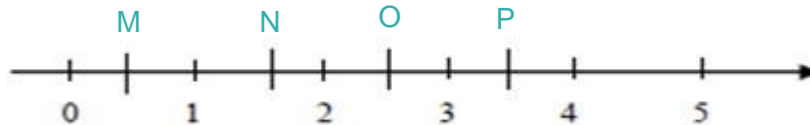
3. Sejam $A = 0,1414\dots$ e $B = 0,222\dots$.

Escreva:

- a) a fração geratriz da dízima periódica representada pela letra A.
- b) a fração geratriz da dízima periódica representada pela letra B.

Agora determine $\frac{\square\square}{\square\square}$.

4. O ponto da reta numérica abaixo que corresponde à fração $\frac{\square\square}{\square\square}$ é:



(A) M.

(B) N.

(C) O.

(D) P.

5 Em um quadrado mágico, a soma dos números de cada linha, de cada coluna e de cada diagonal deve ser a mesma, sendo que nenhum desses números se repete. Calcule os números que completam, corretamente, os espaços em branco dos quadrados mágicos abaixo.

0,6		
	1,2	
0,8		



A soma mágica é 3,6.

Neste quadrado, descubra a soma mágica antes de completá-lo!



	0,9	
3	1	0,7
10	2	
		0,6

A soma mágica é _____.

$\sqrt{0,36}$		
	$\sqrt{0,25}$	
$\sqrt{0,64}$		



A soma mágica é 1,5.

6 Daniela precisa arredondar o seguinte número irracional.

$$\sqrt{8} = 2,828427 \dots$$

Esse número, arredondado para a casa dos centésimos, ficará assim:

- (A) 2,8.
- (B) 2,82.
- (C) 2,83.
- (D) 2,84.

Então, para calcularmos o comprimento de uma circunferência podemos pensar da seguinte maneira:

$$C = 2 \cdot r = C = d = C = 2 \cdot r$$

C: comprimento da circunferência, r: Raio, d: diâmetro

AGORA é com você!!!

1. Calcule o comprimento das circunferências abaixo:

$r = 2 \text{ cm}$
 $d = 2 \cdot r = 2 \cdot 2 \text{ cm} = 4 \text{ cm}$
 $C = 2 \cdot r = 2 \cdot 2 \text{ cm} = 4 \text{ cm}$

$r = 3 \text{ cm}$
 $d = 2 \cdot r = 2 \cdot 3 \text{ cm} = 6 \text{ cm}$
 $C = 2 \cdot r = 2 \cdot 3 \text{ cm} = 6 \text{ cm}$

O comprimento da circunferência (C) em si é uma grandezas chamada de **incomensurável**, pois não pode ser medida com precisão. Para podermos trabalhar esta e outras grandezas temos que usar como **aproximação** da...

Temos, então: $C \approx 10 \cdot r = r \approx 3,1415926 \dots$

Vamos arredondar o valor de π para a casa dos décimos. Para isso, utilizaremos a seguinte regra de arredondamento:

- Mantemos o algarismo da casa que queremos arredondar se o seu vizinho, à direita, for 0, 1, 2, 3 ou 4.
- Somamos 1 ao algarismo da casa que queremos arredondar se o seu vizinho, à direita, for 5, 6, 7, 8 ou 9.

Reconhecer o corpo humano como fonte de energia renovável.

ENERGIA NO NOSSO ORGANISMO

Nosso organismo é uma máquina incrível e, como toda máquina precisa ser abastecido regularmente por um combustível para produzir **energia e movimento**.

Nosso organismo gasta energia que é gerada a partir dos alimentos, principalmente os carboidratos, as proteínas, e as gorduras (ou lipídios).

São energias renováveis!

A primeira fonte de energia a ser usada pelo ser humano foi a do Sol e a de seu próprio corpo.

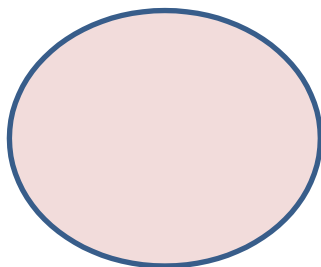
ALIMENTOS!

OS ALIMENTOS SERVEM DE COMBUSTÍVEL PARA O FUNCIONAMENTO DO CORPO

Pesquise e escreva no seu caderno o significado de **combustível**.



Globo Esporte



Wikipédia



Atividades de Revisão

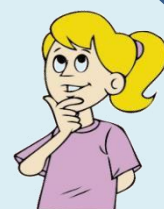
Copie as frases no seu caderno e complete os espaços com as palavras adequadas.

1. A função dos _____ é fornecer a _____ necessária às atividades diárias do nosso organismo.
2. Entre os nutrientes encontrados em nosso organismo estão as _____, os _____ e as _____. Também temos as vitaminas e os sais minerais.
3. Agora, responda:
Qual a fonte de energia mais importante para o ser humano e que aquece o nosso planeta?

4. Elabore um mural com imagens de alguns alimentos que fornecem energia para atividades esportivas.

Consulte os sites abaixo
<http://g1.globo.com/sp/sao-carlos-regiao/noticia/2013/09/nutricionista-traz-dicas-de-alimentos-que-estimulam-raciocinio-e-memoria-sao-carlos.html>

<https://www.lfg.com.br/conteudos/dicas/geral/25-alimentos-que-ajudam-a-turbinar-seus-estudos>



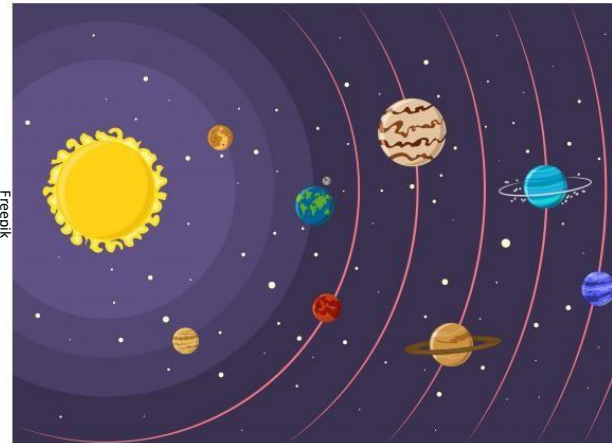
Precisamos de energia para alimentar as nossas células e fazer com que o nosso corpo funcione em harmonia. A **energia** vem dos alimentos que ingerimos diariamente,



Pesquise, em seu Material Didático Carioca o tema SISTEMA SOLAR e escreva o nome dos planetas nos espaços abaixo, observando a ordem em que estão apresentados no espaço.

NOME DOS PLANETAS

1.	_____
2.	_____
3.	_____
4.	_____
5.	_____
6.	_____
7.	_____
8.	_____



I. Você observou que cada planeta segue uma linha no Sistema Solar? Como é mesmo o nome dessa “linha”?

A Terra, o nosso planeta, gira em sua órbita ao redor do Sol. Esse movimento completo, chamado **translação**, dura 365 dias e 6 h, cerca de 1 ano.

A **rotação** da Terra é o movimento que ela faz em torno dela mesma e dura 24 horas.

Assista aos vídeos indicados abaixo sobre translação e rotação e observe como acontece no espaço celeste..

**ASSISTINDO
A UM VÍDEO**

<http://www.explicatorium.com/cfq-7/movimentos-da-terra.html>

<https://www.youtube.com/watch?v=TUy6SC2MRig>

II. Observe a imagem acima e responda:

1- Qual o maior planeta do Sistema Solar?

2- Qual o planeta mais próximo do Sol?

3- Quais os planetas mais próximos do nosso planeta Terra?

4- Quais os planetas que encontraremos, se partirmos da Terra no sentido do Sol?

5- Escreva o nome dos planetas que encontraremos se partirmos da Terra no sentido oposto ao do Sol:

Vamos pesquisar a origem do nome do nosso planeta? Abaixo, você encontra algumas sugestões de *site* para consulta.

<http://mundoestranho.abril.com.br/materia/qual-e-a-origem-do-nome-terra>

**ESPAÇO
PESQUISA**

POR QUE A SEMANA TEM SETE DIAS?



A resposta está no céu. Ao olharem para a Lua, povos antigos notaram que ela mudava de forma em intervalos regulares de tempo: aparecia cheia como uma bola (Lua cheia), depois ia diminuindo até ficar pela metade (quarto minguante), continuava a diminuir até virar um aro bem fininho e desaparecer (Lua nova) e, em seguida, voltava a crescer até ficar pela metade (quarto crescente). A separação entre cada fase dura sete dias e algumas horas e é resultado do movimento da Lua em torno da Terra.

<http://chc.org.br/acervo/por-que-a-semana-tem-sete-dias/>

1º SEMESTRE - 8º ANO

I. Qual o satélite natural da Terra?

Então, nós chamamos de **fases** as diferentes aparências da Lua.

As mudanças das fases da Lua são resultado da iluminação que ela recebe do Sol, de acordo com sua posição em relação à Terra.

Desenhe aqui as fases da Lua:

Nova –

Crescente –

Cheia –

Minguante –

II. Responda às perguntas abaixo:

1) Qual é o nome dado ao movimento da Terra em torno de si mesma?

R.: _____

2) Quanto tempo leva esse movimento?

R.: _____

3) Que mudanças esse movimento causa?

R.: _____

4) Como se chama o movimento da Terra em torno do Sol?

R.: _____

5) Quanto tempo esse movimento leva?

R.: _____

6) O que esse movimento determina?

R.: _____

7) Quantas e quais são as estações do ano?

R.: _____

8) Qual é a estação do ano que você mais gosta? Justifique sua resposta.



Falando de céu e Sol, e os eclipses?

III. Os eclipses acontecem devido à posição entre o Sol, a Terra e a Lua. Os eclipses

_____ acontecem quando a Lua se coloca entre o _____ e a _____ fazendo sombra na _____.

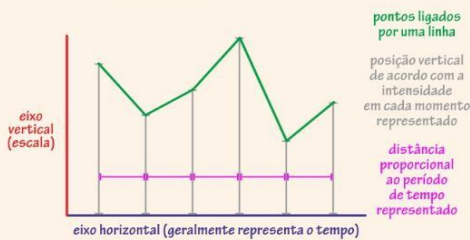
AQUI TEM
Geografia

Olá, querido (a) aluno(a)! Como você está?

É um prazer ter a oportunidade de conversar e estudar com você novamente. Neste material, você aprenderá mais sobre **Geografia**. Vamos refletir sobre possibilidades de representação do espaço geográfico, sobre a elaboração de representações gráficas capazes de demonstrar fenômenos geográficos e, por fim, falaremos sobre a importância das redes e movimentos sociais no exercício do direito de cidadania. **Vamos lá?**



Elementos: gráfico de linhas



<https://educacj.ibge.gov.br/professores/educacj-recursos/2073-lp-os-de-graficos-no-ensino.html>

GRÁFICOS: Os gráficos facilitam a compreensão dos dados e, geralmente, são apresentados em forma de **colunas, barras, linhas e pizza (gráfico de setores)**.

População residente no Brasil

Anos	População Residente
2000	169.872.856
2010	190.755.799

Fonte: IBGE - Censo Demográfico (2000 e 2010). Autora: Viária, Nivea M.

TABELAS: As tabelas representam os dados em linhas e colunas e auxiliam na comparação e na análise de dados.

MAPAS: e os mapas? O que são? Para que servem? Na próxima página, vamos pensar sobre isso.

Continua →

Atividades



Saiu no Jornal Brasil oficializa o fechamento de nove de suas dez fronteiras sul-americanas por surto de coronavírus. O fechamento vale até 31 de março, mas pode ser prorrogado. O espaço aéreo brasileiro e os portos, contudo, seguem abertos (*El País*, 19/03/20).

Você sabe quais países fazem fronteira com o Brasil? Observe o mapa da América do Sul. Em seu caderno, faça o que se pede.

Mapa da América do Sul



Fonte: IBGE. Disponível em: file:///E:/MAPAS/Am%C3%A9rica/america_sul_pol%20(1).pdf. Acesso em 8/1/20 às 9h.

1º SEMESTRE - 8º ANO

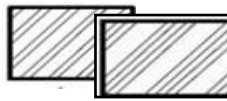
Material básico:

- Folha em branco (com pauta ou sem pauta). Use o que você tiver.
- Lápis e borracha.
- Régua. Caso não tenha, utilize um livro ou o próprio celular como régua ou faça à mão livre.
- Lápis de cor ou giz de cera para colorir. Caso não tenha este material, crie um símbolo para cada país. Ao lado, veja exemplos de símbolos.

Continua →



https://bit.ly/2Bm2kXx



1) Quais países fazem fronteira com o Brasil?

2) Observe o mapa da América do Sul. Com suas palavras, diga o que é um mapa e para que ele serve.

3) Quais países da América do Sul você gostaria de conhecer um dia? Por quê? Converse com os seus(suas) responsáveis sobre isso.

Aponte a câmera do seu celular para o QR Code abaixo e conheça o site *BBC travel*. Não esqueça que você também pode viajar pelo mundo sem sair de casa lendo livros e assistindo filmes e documentários, por exemplo. Compartilhe as informações que descobrir com seus(suas) colegas e familiares pelas Redes Sociais.



4) O desafio final será desenhar o mapa da América do Sul. Você pode usar o mapa mudo da página seguinte como base. **Seja criativo!**

O mapa do coronavírus: como aumentam os casos no continente americano e no mundo

Em 11 de março, a **Organização Mundial da Saúde** declarou que o **novo coronavírus (SARS-CoV-2)** é uma pandemia global. O coronavírus foi detectado em, pelo menos, 160 países de cinco continentes e tem passado por um crescimento exponencial no mundo. No **Brasil**, os casos dobraram em dois dias, assim como no Chile, Peru e Colômbia. No Brasil, o primeiro caso foi confirmado em 26 de fevereiro, mas os casos confirmados passaram de 1.500 em menos de um mês depois (*El País*, 20/03/20). A cura para o novo coronavírus ainda não foi encontrada, mas é importante lembrar que, apesar do aumento do número de pessoas infectadas e o grande número de óbitos, há pessoas que resistem à doença e se recuperam. Observe os dados apresentados no mapa.

Entre no QR Code abaixo e veja em tempo real a atualização do coronavírus no Brasil e no mundo. Passe o cursor nos países e veja os números apresentados para cada país.



Atividades

Hoje você é o professor de geografia. Depois de ler o texto e o mapa, faça o que se pede no caderno de Geografia:

- 1) O **título** de um mapa indica o fenômeno natural ou social que ele representa. Considerando os dados apresentados, que título você daria para este mapa?
- 2) Os mapas são elaborados com técnicas que objetivam a melhor visualização e comunicação.
 - a) Identifique a legenda do mapa e escreva-a em seu caderno de Geografia.
 - b) Com suas palavras, diga o que o tamanho dos círculos representam neste mapa. Sendo possível, entre no *QR Code* para ver o mapa. Mostre ao(a) seu(sua) responsável.

Continua →



3) A elaboração de mapas abrange etapas como coleta de dados, análise, interpretação e representação das informações. O mapa da página anterior destaca o número de casos confirmados, de mortos, mas, também, apresenta o número de pessoas curadas do **novo coronavírus até o dia 22/03/20**. O seu desafio agora será montar uma tabela com os números apresentados no mapa. Eu vou começar e você vai completar os dados solicitados. Para isso, faça o que se pede:

- Desenhe a tabela em seu caderno. Utilize régua, caneta/ou lápis.
- Identifique e acrescente os dados mundiais e os dados do Chile, país da América Latina, que está em destaque no mapa.
- Sendo possível, entre no *QR Code* ao lado e veja a atualização do coronavírus no Brasil e no mundo. Passe o cursor nos países e veja os números apresentados por cada país. Em sua tabela, acrescente os valores da Argentina.
- Ao final, você poderá colorir a sua tabela se quiser.
- Sendo possível, mostre a sua tabela para o(a) seu(sua) responsável. Tenho certeza que seu trabalho ficará incrível!



Análise de Tabelas

CORONAVÍRUS - CASOS NO CONTINENTE AMERICANO E NO MUNDO (22/03/20)

Confirmados, Mortos e Curados	Mundo	Brasil	Chile	Argentina
Casos Confirmados		1.593		
Mortos		25		
Curados		2		



Saiu no Jornal

Covid-19: moradores de favelas precisam de ações de prevenção

Problemas históricos como falta de acesso à água, alta concentração de casas de poucos cômodos e ausência de ventilação tornam as favelas locais que precisam de ações específicas na prevenção ao coronavírus, alerta o sanitarista e professor emérito da Fundação Oswaldo Cruz (Fiocruz), Paulo Buss.

Fonte: Agência Brasil. Disponível em: <https://agenciabrasil.ebc.com.br/saude/noticia/2020-03/covid-19-moradores-de-favelas-precisam-de-acoes-de-prevencao>. Acesso em 24/03/20 às 15h.

Cidade de Deus tem registro de caso de morador com coronavírus.

A comunidade da Cidade de Deus, na Zona Oeste do Rio, teve o primeiro caso de morador diagnosticado com coronavírus.

De acordo com o site oficial da prefeitura do Rio, esse é o primeiro caso confirmado da doença em comunidade carente.

Fonte: G1. Disponível em: <https://g1.globo.com/rj/rio-de-janeiro/noticia/2020/03/22/cidade-de-deus-tem-registro-de-paciente-com-coronavirus.ghtml>

Moradores de comunidades se unem e fazem campanhas para ajudar vizinhos diante da pandemia

Pelas redes sociais, eles reforçam a importância de seguir as orientações dos órgãos de saúde pública e arrecadam doações como produtos de limpeza e higiene. Morador da Rocinha diz que comunidade está consciente e há pouco movimento nas ruas e becos.

Fonte: G1. Disponível em: <https://g1.globo.com/rj/rio-de-janeiro/noticia/2020/03/20/moradores-de-comunidades-se-unem-e-fazem-campanhas-para-ajudar-vizinhos-diante-da-pandemia.ghtml>. Acesso em 24/03/20 às 17h.

AGORA 😊
é com você !!!

Depois de ler as notícias acima, reflita e registre as suas conclusões em seu caderno de Geografia.

- Comente o contexto social abordado nas três notícias acima.
- Em que bairro/comunidade do Rio de Janeiro você mora? Converse com o(a) seu(sua) responsável sobre a realidade do bairro/comunidade em que mora e sobre os cuidados que podem ter para combater o coronavírus.

Estudar as desigualdades sociais e perceber a importância das redes e movimentos sociais para a democracia e o direito de cidadania na atualidade também são preocupações

Continua →

Você?
sabia?



A **Central Única das Favelas - CUFA** é uma organização brasileira reconhecida nacional e internacionalmente, que foi criada a partir da união de jovens de várias favelas/comunidades, que buscavam espaços para expressarem suas atitudes e questionamentos. Recentemente, **lançou uma campanha de combate ao coronavírus com o movimento favela contra o vírus**. Para isso, escreveram uma música para ajudar na conscientização de moradores de favelas/comunidades quanto aos cuidados necessários contra o coronavírus.

Fonte: Adaptado do site da CUFA. Disponível em: <https://www.cufa.org.br/sobre.php> e <https://www.cufa.org.br/noticia.php?n=MjYy>. Acesso em 24/03/20 às 15 h.

Leia os trechos da música destacados ao lado e aponte a câmera do celular para o QR Code para assistir ao clip completo.



MÚSICA

O MUNDO PAROU

CUFA – Campanha Favela contra o vírus
 hashtag #favelacontraovirus.

(...) Bem melhor prevenir do que remediar. Faça o certo. É necessário se conscientizar. Lave as mãos com sabão. Fuja da aglomeração.

Cada um, cada qual, fortalecendo a si próprio, fortalece geral. Enquanto não há saída, mano, a saída é você. Enquanto a voz é razão, a razão é o nosso viver.

(...) É lavar bem as mãos. Proteger os idosos. Permanecer em casa, mas não ociosos. Ligar para os amigos. Vencer esta etapa. (...)

Não sair comprando. Nada vai acabar. Manter a calma e não se desesperar. Pacientemente, seja chapa quente. Siga em frente, aguente. (...)

Fonte: Agência Rede. Disponível em: <https://www.youtube.com/watch?v=kdVBkZcczVQ>. Acesso em 24/03/20 às 17 h.

Letra da música: Dudu Nobre, Edi Rock, Dexter e Ivo Ivo Meirelles. Informação disponível em: <https://www.cufa.org.br/noticia.php?n=MjYy>. Acesso realizado em 24/03/20 às 18 h.

Atividades

Em um momento como o que vivemos com a pandemia do coronavírus, além do próprio governo, Associações de Moradores, líderes comunitários e ONGS assumem papel de grande importância na prevenção, especialmente, em comunidades e em áreas periféricas de nossa cidade. Além disso, cada cidadão precisa fazer a sua parte.

Grande parte das escolas municipais do Rio de Janeiro está localizada em comunidades e bairros periféricos e atende a responsáveis, alunos e alunas destas áreas. **Onde mora? Qual tem sido a sua contribuição?**

Releia os trechos da música e registre em seu caderno de Geografia as principais orientações expressas na música. Mostre o que escreveu para o(a) seu(sua) responsável.

Bom estudo! Até breve!

O PENSAMENTO ILUMINISTA

LEITURA INDIVIDUAL

TEXTO 01 - Leia o texto abaixo e faça a atividade proposta.

O ILUMINISMO foi um movimento que ocorreu no continente Europeu no, século XVIII. Em síntese: foi uma crítica feita por intelectuais a tradição cultural e ao Estado Absolutista. Suas propostas baseavam-se na transformação da antiga ordem para um mundo liberal burguês, com base num Estado Constitucional, onde houvesse uma autoridade central com poderes bem definidos e limitados, mas, com uma ampla margem de liberdade civil.

Vários estudiosos acreditavam que os fenômenos da natureza e da sociedade deveriam ser estudados por meio da RACIONALIDADE, ou seja, pela RAZÃO.

O filósofo alemão Immanuel Kant (1784) foi muito importante para o Iluminismo. Ele aliou duas correntes de pensamento: o EMPIRISMO (o conhecimento humano vem das experiências práticas) e o RACIONALISMO (o conhecimento humano vem da razão).

Para ele, existiam dois tipos de cidadãos: os independentes (que possuíam terras e exprimiam uma opinião política) e os dependentes (que não tinham o direito de voto e nem de serem eleitos).

Em 1784, ele escreveu uma obra intitulada “O que é o Esclarecimento?”, e tornou-se um dos principais pensadores do Iluminismo, ao defender o uso da razão.

Para refletir...

Que é Esclarecimento?
Vamos ver o que Immanuel Kant nos diz...

“Esclarecimento (Aufklärung) significa a saída do homem de sua minoridade, pela qual ele próprio é responsável. A minoridade é a incapacidade de se servir de seu próprio entendimento sem a tutela de um outro. É a si próprio que se deve atribuir essa minoridade, uma vez que ela não resulta da falta de entendimento, mas da falta de resolução e de coragem necessárias para utilizar seu entendimento sem a tutela de outro (...)”. Emanuel Kant.



Atividades

Escreva as respostas no seu caderno.

- De forma resumida, explique o movimento Iluminista.
- Qual a diferença entre o “empirismo” e o “racionalismo”?
- Kant classificava os “cidadãos” em dois tipos. Quais são eles?

LEITURA INDIVIDUAL

TEXTO 02 - Leia o texto abaixo e faça a atividade proposta.

JEAN-JACQUES ROUSSEAU (1712 – 1778), defendia a ideia de que em um momento da história da humanidade, os homens viviam em ESTADO NATURAL e não tinham sido corrompidos pelos vícios das civilizações. Esse estado de natureza foi um momento em que o indivíduo não tinha perdido sua essência humana, que estava sedimentada na liberdade e na igualdade naturais.

Para ele, os homens deixavam de ser iguais e livres, no momento em que um grupo passava a ser proprietário de terra. Nesse momento, inicia-se o processo de desigualdade e de dominação social.

Segundo ele...

“Concebo na espécie humana duas espécies de desigualdade: uma, que chamo de natural ou física, porque é estabelecida pela natureza, e que consiste na diferença das idades, da saúde, das forças do corpo e das qualidades do espírito, ou da alma; a outra, que se pode chamar de desigualdade moral ou política, porque depende de uma espécie de convenção, e que é estabelecida ou, pelo menos, autorizada pelo consentimento dos homens (...)”
Jean-Jacques Rousseau. Discurso sobre “A Origem da Desigualdade”, 1754.



Responda as questões abaixo no seu caderno:

- Para Rousseau, quando os homens deixavam de ser livres?
- Como era o homem em seu “Estado Natural” segundo Rousseau?
- Quais as espécies de “desigualdades” que Rousseau enxerga na sociedade da época (1754)?
- E hoje? Você percebe alguma desigualdade na nossa sociedade? Justifique sua resposta.

LEITURA
INDIVIDUAL

TEXTO 03- Leia o texto abaixo e faça a atividade proposta.

O BARÃO DE MONTESQUIEU (689-1755)

Segundo Montesquieu: os homens naturalmente abusam de qualquer parcela de poder ao qual são destinados. Por isso, na tentativa de evitar o regime absolutista, ele defendia a divisão do Estado em TRÊS PODERES: LEGISLATIVO, EXECUTIVO E JUDICIÁRIO.

Suas teorias exerceram profunda influência no pensamento político moderno. Elas inspiram a Declaração dos Direitos do Homem e do Cidadão, elaborada em 1789, durante a Revolução Francesa.



<http://www.direitoshumanos.usp.br/index.php/Documentos-antigos-%C3%A0-Cria%C3%A7%C3%A3o-da-Sociedade-das-Na%C3%A7%C3%B5es-at%C3%A9-1919/declaracao-de-direitos-do-homem-e-do-cidadao-1789.htm>

Atividades

Pensando no Brasil atual, qual a função do Legislativo, do Executivo e do Judiciário? Escreva no seu caderno.

TEXTO 04- Leia o texto abaixo e faça a atividade proposta.

DECLARAÇÃO DOS DIREITOS DO HOMEM E DO CIDADÃO

Os representantes do povo francês, reunidos em Assembleia Nacional, tendo em vista que a ignorância, o esquecimento ou o desprezo dos direitos do homem são as únicas causas dos males públicos e da corrupção dos Governos, resolveram declarar solenemente os direitos naturais, inalienáveis e sagrados do homem, a fim de que esta declaração, sempre presente em todos os membros do corpo social, lhes lembre permanentemente seus direitos e seus deveres; a fim de que os atos do Poder Legislativo e do Poder Executivo, podendo ser a qualquer momento comparados com a finalidade de toda a instituição política [...]

Em razão disto, a Assembleia Nacional reconhece e declara, na presença e sob a égide do Ser Supremo, os seguintes direitos do homem e do cidadão:

Art. 1º. Os homens nascem e são livres e iguais em direitos. As distinções sociais só podem fundamentar-se na utilidade comum.

Art. 2º. A finalidade de toda associação política é a conservação dos direitos naturais e imprescritíveis do homem. Esses direitos são a liberdade, a propriedade a segurança e a resistência à opressão.

Art. 3º. O princípio de toda a soberania reside, essencialmente, na nação. Nenhuma operação, nenhum indivíduo pode exercer autoridade que dela não emane expressamente.

Art. 4º. A liberdade consiste em poder fazer tudo que não prejudique o próximo. Assim, o exercício dos direitos naturais de cada homem não tem por limites senão aqueles que asseguram aos outros membros da sociedade o gozo dos mesmos direitos. Estes limites apenas podem ser determinados pela lei.
[...]

Art. 6º. A lei é a expressão da vontade geral. Todos os cidadãos têm o direito de concorrer, pessoalmente ou através de mandatários, para a sua formação. Ela deve ser a mesma para todos, seja para proteger, seja para punir. Todos os cidadãos são iguais a seus olhos e igualmente admissíveis a todas as dignidades, lugares e empregos públicos, segundo a sua capacidade e sem outra distinção que não seja a das suas virtudes e dos seus talentos.
[...]

Art. 10º. Ninguém pode ser molestado por suas opiniões, incluindo opiniões religiosas, desde que sua manifestação não perturbe a ordem pública estabelecida pela lei.

Art. 11º. A livre comunicação das ideias e das opiniões é um dos mais preciosos direitos do homem. Todo cidadão pode, portanto, falar, escrever, imprimir livremente, respondendo, todavia, pelos abusos desta liberdade nos termos previstos na lei.
[...]

Art. 13º. Para a manutenção da força pública e para as despesas de administração é indispensável uma contribuição comum que deve ser dividida entre os cidadãos de acordo com suas possibilidades.
[...]

Art. 15º. A sociedade tem o direito de pedir contas a todo agente público pela sua administração.
[...]

Art. 17º. Como a propriedade é um direito inviolável e sagrado, ninguém dela pode ser privado, a não ser quando a necessidade pública legalmente comprovada o exigir e sob condição de justa e prévia indenização.

<http://www.direitoshumanos.usp.br/index.php/Documentos-antiores-%C3%A0-cria%C3%A7%C3%A3o-da-Sociedade-das-Na%C3%A7%C3%B5es-at%C3%A9-1919/declaracao-de-direitos-do-homem-e-do-cidadao-1789.html>



Escolha cinco artigos que você reconheça como atuais.

Procure acompanhar, pela televisão, rádio ou jornais como está a realidade da obediência a cada artigo que você escolheu, nos dias atuais. Lembre-se que ela foi escrita em 1789!

Vamos construir um Mapa Mental?
Pense nas atividades que você realizou
essa semana e escreva o que você aprendeu:



1º SEMESTRE - 8º ANO

Língua Portuguesa

GEOGRAFIA

Matemática

HISTÓRIA

CIÊNCIAS

REVENDO A CRÔNICA DO DIA A DIA

Você estudará, a seguir, a partir de uma das mais belas crônicas de nossa literatura. O cronista é nosso grande escritor **Rubem Braga**. Ele deu à sua crônica o título de “MEU IDEAL SERIA ESCREVER...”, com essas reticências muito bem colocadas aí!

Você sabe que o gênero crônica é escrito a partir de fatos cotidianos, de aspectos comuns do nosso cotidiano, então...

1. A partir desse título, imagine e escreva abaixo qual terá sido o assunto focado por Rubem Braga em sua crônica. _____

2. A **função da crônica**, como você sabe, é a de entreter, agradar, apresentando histórias, muitas vezes tratadas com humor ou com lirismo, ou ainda apresentando uma reflexão sobre um fato ou aspecto do nosso cotidiano. A marca mais característica da crônica é sua **linguagem informal, coloquial**. O que significa escrever em linguagem informal, coloquial?

A CRÔNICA, SEGUNDO O OLHAR DE UM GRANDE CRONISTA

“A perspectiva (de escrever a crônica) me assusta. Eu pretendia apenas recolher da vida diária algo de seu disperso conteúdo humano, fruto da convivência, que a faz mais digna de ser vivida. Visava ao circunstancial, ao episódico. Nesta perseguição do acidental, quer num flagrante de esquina, quer nas palavras de uma criança ou num acidente doméstico, torno-me simples espectador [...] Não sou poeta e estou sem assunto. Lanço então um último olhar fora de mim, onde vivem os assuntos que merecem uma crônica.”

SABINO, Fernando. *A companheira de viagem*, Record, 1965.

PARA SABER MAIS

A **crônica** é um gênero literário produzido para ser veiculado periodicamente, seja nas páginas (impresas ou *online*) de uma revista, seja nas de um jornal. Quer dizer, ela é feita com uma finalidade: agradar aos leitores dentro de um espaço sempre igual e com a mesma localização, criando-se assim, no transcurso dos dias ou das semanas, uma familiaridade entre o escritor e aqueles que o leem.

Em regra geral, “a crônica é um comentário leve e breve sobre algum fato do cotidiano. Algo para ser lido enquanto se toma o café da manhã”, na feliz expressão de Fernando Sabino. O comentário pode ser engraçado, poético ou irônico, e sempre sobre fatos cotidianos, corriqueiros, nos quais o cronista surpreende a beleza, a comicidade, os aspectos singulares.

Com relativa frequência, a **crônica** se aproxima do **conto**. O gosto pela história curta, pelo diálogo ágil, pela narrativa de final imprevisto e surpreendente e a unidade de ação, tempo e espaço levam vários cronistas à **prática mais ou menos disfarçada do conto**.

<http://educaterra.terra.com.br/literatura/temadomes/2003/01/20/001.htm> (adaptado)

Será que você imaginou certo o assunto do cronista em sua crônica? Confira.

MEU IDEAL SERIA ESCREVER...

Meu ideal seria escrever uma história tão engraçada que aquela moça que está doente naquela casa cinzenta quando lesse minha história no jornal risse, risse tanto que chegasse a chorar e dissesse – “ai meu Deus, que história mais engraçada!” E então a contasse para a cozinheira e telefonasse para duas ou três amigas para contar a história; e todos a quem ela contasse rissem muito e ficassem alegremente espantados de vê-la tão alegre. Ah, que minha história fosse como um raio de sol, irresistivelmente louro, quente, vivo, em sua vida de moça reclusa, enlutada, doente. Que ela mesma ficasse admirada ouvindo o próprio riso, e depois repetisse para si própria – “mas essa história é mesmo muito engraçada!”

Que um casal que estivesse em casa mal-humorado, o marido bastante aborrecido com a mulher, a mulher bastante irritada como o marido, que esse casal também fosse atingido pela minha história. O marido a leria e começaria a rir, o que aumentaria a irritação da mulher. Mas depois que esta, apesar de sua má vontade, tomasse conhecimento da história, ela também risse muito, e ficassem os dois rindo sem poder olhar um para o outro sem rir mais; e que um, ouvindo aquele riso do outro, se lembrasse do alegre tempo de namoro, e reencontrassem os dois a alegria perdida de estarem juntos.

Que nas cadeias, nos hospitais, em todas as salas de espera, a minha história chegasse – e tão fascinante de graça, tão irresistível, tão colorida e tão pura que todos limpassem seu coração com lágrimas de alegria; que o comissário do distrito, depois de ler minha história, mandasse soltar aqueles bêbados e também aquelas pobres mulheres colhidas na calçada e lhes dissesse – “por favor, se comportem, que diabo! Eu não gosto de prender ninguém!” E que assim todos tratassem melhor seus empregados, seus dependentes e seus semelhantes em alegre e espontânea homenagem à minha história.

E que ela aos poucos se espalhasse pelo mundo e fosse contada de mil maneiras, e fosse atribuída a um persa, na Nigéria, a um australiano, em Dublin, a um japonês, em Chicago – mas que em todas as línguas ela guardasse a sua frescura, a sua pureza, o seu encanto surpreendente; e que no fundo de uma aldeia da China, um chinês muito pobre, muito sábio e muito velho dissesse: “Nunca ouvi uma história assim tão engraçada e tão boa em toda a minha vida; valeu a pena ter vivido até hoje para ouvi-la; essa história não pode ter sido inventada por nenhum homem, foi com certeza algum anjo tagarela que a contou aos ouvidos de um santo que dormia, e que ele pensou que já estivesse morto; sim, deve ser uma história do céu que se filtrou por acaso até nosso conhecimento; é divina.”

E quando todos me perguntassem – “mas de onde é que você tirou essa história?” – eu responderia que ela não é minha, que eu a ouvi por acaso na rua, de um desconhecido que a contava a outro desconhecido, e que por sinal começara a contar assim: “Ontem ouvi um sujeito contar uma história...”

E eu esconderia completamente a humilde verdade: que eu inventei toda a minha história em um só segundo, quando pensei na tristeza daquela moça que está doente, que sempre está doente e sempre está de luto e sozinha naquela pequena casa cinzenta de meu bairro.

BRAGA, Rubem. *A traição das elegantes*. Editora Sabiá : Rio de Janeiro, 1967.

1. Logo no início da crônica, o cronista declara “*Meu ideal seria escrever uma história tão engraçada...*”

a) Qual é o significado do vocábulo “ideal”, nesse contexto? _____

b) **A forma verbal futuro do pretérito** funciona para indicar algo que poderia ser ou acontecer, mas que alguma coisa impediu. Por exemplo, “Eu **poderia** chorar, mas a vergonha não me deixou”. No contexto do início da crônica, nessa situação inicial, a forma verbal “*seria*” indica que o cronista _____

c) Como seria a história que o cronista queria contar? _____

2. Nessa situação inicial, que consequência imediata o cronista queria que tivesse a sua história engraçada? _____

3. Nesse primeiro parágrafo, com que o cronista compara sua história? Que palavra indica a comparação? _____

4. Reescreva o período final do 1.º parágrafo, “*Que ela mesma ficasse admirada ouvindo o próprio riso, e depois repetisse para si própria – “mas essa história é mesmo muito engraçada!”*”, **mudando o discurso direto para discurso indireto.**

5. O pensamento da moça, ao final do parágrafo, expressa um fato ou uma opinião?

6. No 2.º parágrafo, quem leria a história engraçada, em que situação eles se encontrariam antes de ler e que consequências teria para eles a leitura da história?

7. Do trecho do 2º parágrafo “*Mas depois que esta, apesar de sua má vontade, tomasse conhecimento da história, ela também risse muito...*” transcreva os termos que indicam ideia de adversidade: _____; tempo: _____; concessão: _____; intensidade: _____.

8. De acordo com o 3.º parágrafo, aonde mais chegaria a história engraçada imaginada pelo cronista? _____

9. De acordo com o 3.º parágrafo, que consequências o conhecimento da história teria nos lugares a que chegaria? _____

10. O que levaria as pessoas a tratar melhor seus empregados, dependentes e seus semelhantes? _____

11. De acordo com o 4.º parágrafo, resuma o que mais aconteceria à história engraçada imaginada pelo cronista. _____

12. No início do 4.º parágrafo, que expressão indica que a história se espalharia de forma gradativa? _____.

13. De acordo com o 4º parágrafo, em que aspectos a história iria sendo modificada? _____

14. Que função tem o **uso das aspas**, no 4º parágrafo? _____

15. Da fala do sábio chinês, resuma as opiniões que ele expressaria sobre a história. _____

16. Da fala do velho sábio chinês, transcreva termos que indicam

a) tempo: _____

b) intensidade: _____

c) negação: _____

d) afirmação: _____

17. Na fala do chinês, o termo verbal que equivale a “talvez” e indica uma dúvida é _____

18. De acordo com o 5.º parágrafo, o cronista revela que mentiria. Que mentira contaria?

19. Em que momento ele contaria essa mentira?

20. Com que sentido foi usada a expressão destacada na pergunta “*mas de onde é que você tirou essa história?*” ?

21. No desfecho da crônica, o cronista revela a “**humilde verdade**”, que esconderia. Que verdade ele esconderia? _____

22. Que efeito tem o uso de “**humilde**”, usado para qualificar a verdade?

23. A leitura da crônica nos permite perceber que o cronista desejou, mas **não escreveu a história**, que é o tema de sua crônica. Transcreva do desfecho da crônica o trecho que comprova isso. _____

24. A crônica confirmou ou não o que você imaginou lendo o título? Em todo caso, complete o pensamento interrompido pelas reticências do título. MEU IDEAL SERIA ESCREVER

25. Abaixo, segundo os trechos da crônica, diga o que, na história imaginada, seria fato (F) e o que seria opinião (O).

() “ai meu Deus, que história mais engraçada!”

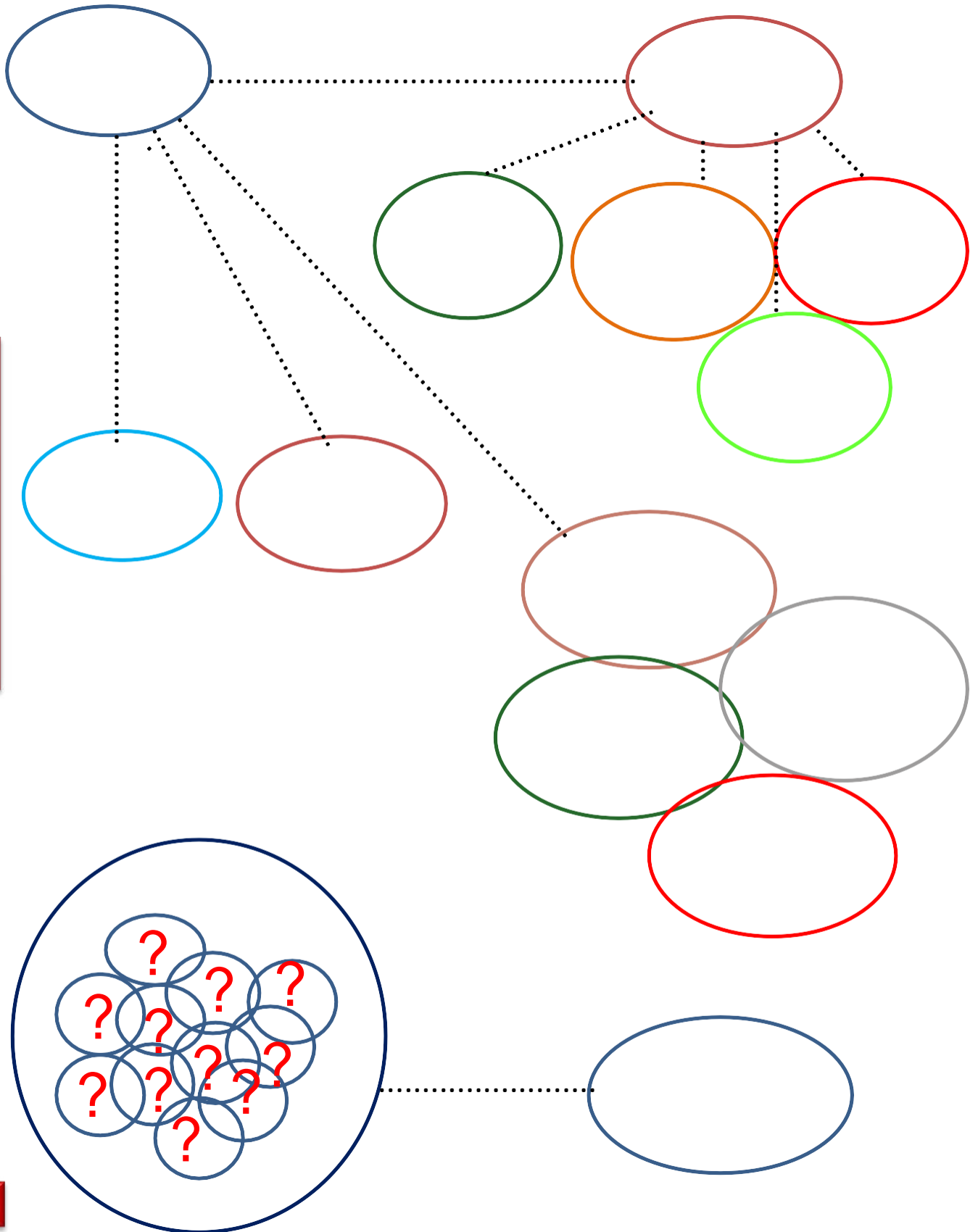
() “E então a contasse para a cozinheira...”

() “O marido a leria e começaria a rir,...”

() “... e tão fascinante de graça, tão irresistível, tão colorida e tão pura ...”

() “... deve ser uma história do céu que se filtrou por acaso até nosso conhecimento; é divina.”

MEU IDEAL SERIA ESCREVER... Agora você vai acompanhar a trajetória que a história engraçada imaginada pelo cronista teria, segundo a crônica que ele escreveu e você leu. Preencha os círculos, identificando a origem da história e os personagens a quem ela chegaria.



A **linguagem da crônica é sempre informal, coloquial**, como se o cronista estivesse conversando com seu leitor. O **tema é o do dia a dia**, do cotidiano da gente. Vamos ver, agora, além do título já visto, os demais elementos estruturais da crônica. A gente começa, você conclui, combinado?

SITUAÇÃO INICIAL OU APRESENTAÇÃO

1º PARÁGRAFO: O cronista diante do desejo de escrever uma história engraçada que alegrasse uma moça que está doente em uma casa cinzenta

DESENVOLVIMENTO

2.º PARÁGRAFO: _____

3.º PARÁGRAFO: _____

4.º PARÁGRAFO: _____

CLÍMAX

DESFECHO

Agora, observe a história contada na sequência de quadinhos da tirinha abaixo. Preste atenção nos elementos verbais e não verbais do texto e nos conte o que você entendeu a partir da leitura da tirinha.



Leia a tirinha:



Os Malvados, de André Dahmer. Disponível em <https://novaescola.org.br/conteudo/11835/tirinhas-humor-nas-aulas>

PRODUÇÃO DE TEXTO

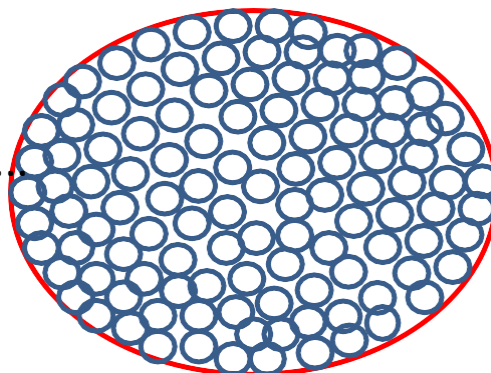
Imagine qual seria a boa notícia, a notícia ideal de que você precisa, a que gostaria de receber. Escreva uma **crônica** sobre qual seria essa **sua notícia ideal** e o que aconteceria na hora em que ela lhe chegasse... e depois que ela chegasse.

- Lembre que a **linguagem** é a da crônica: **informal, coloquial**.
- Lembre que a notícia ainda chegaria, que ainda seria; logo, a forma verbal dominante na sua crônica será a do **futuro do pretérito**, como a da crônica “MEU IDEAL SERIA ESCREVER...”
- Lembre que sua crônica deverá ter **início, meio e fim**, com **situação inicial, desenvolvimento, clímax e desfecho**.
- Lembre de dar um **título** à sua crônica.
- Planeje, escreva, revise e reescreva até chegar à forma final de sua crônica.

Você pode gravar um vídeo, narrando oralmente a sua crônica e utilizando imagens que ilustrem a narrativa. O que acha?

Divulgue sua crônica para as pessoas.

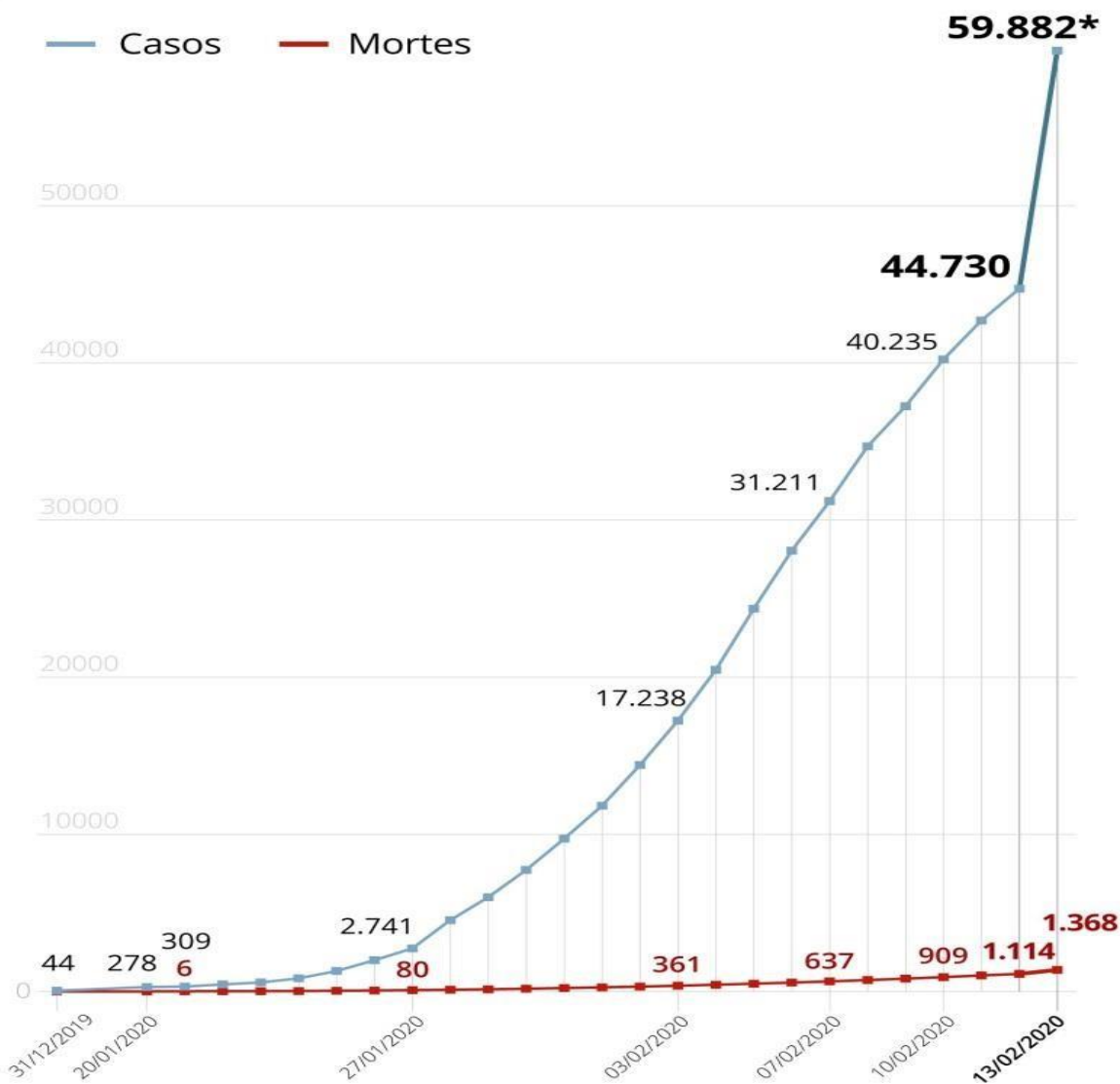
**A sua crônica,
com a notícia
ideal.**



Seus leitores e suas leitoras

Variação de casos confirmados de Covid-19 na China

Mudança de metodologia fez casos aumentarem 33,8% de um dia para o outro



* Variação de 33,8%

Fonte: OMS e CGTN, estatal de televisão chinesa

Infográfico elaborado em: 13/02/2020



1- Após observação do gráfico anterior, preencha a tabela abaixo:

Data	Número de casos confirmados
31/12/2019	
20/01/2020	
27/01/2020	
03/02/2020	
07/02/2020	
10/02/2020	
12/02/2020	
13/02/2020	

2- Em que período houve um maior aumento do número de casos do Covid-19, na China?

(Marque a única opção correta.)

(A) De 31/12/2019 a 20/01/2020.

(B) De 27/01/2020 a 03/02/2020.

(C) De 07/02/2020 a 10/02/2020.

(D) De 12/02/2020 a 13/02/2020.

3- Qual foi o aumento do número de casos do Covid-19, na China, no período de 03/02/2020 a 12/02/2020?

Leia o texto abaixo:

“2,74 pessoas podem pegar o vírus a partir de um único infectado, segundo a Sociedade Brasileira de Infectologia.

80% dos casos de covid-19 são leves e não necessitam hospitalização.

5% dos infectados vão precisar de suporte intensivo, com internação em UTIs”

Fonte: <https://www.nexojournal.com.br/expresso/2020/03/15/Quais-n%C3%BAmeros-importam-para-entender-o-avan%C3%A7o-do-coronav%C3%A9rus>



Oi, amigo! Acabei de ler uma notícia sobre o Coronavírus e entendi que devemos permanecer em casa para evitar que esse vírus se propague de forma rápida! Até agora, aqui no Brasil, temos 200 casos. Essa quantidade ainda pode crescer, e podemos calcular esses números, utilizando as informações da reportagem. Vou pedir ajuda aos outros amigos da escola, que também estão em casa.

4- Sabendo que, até o momento dessa notícia, no Brasil, temos **200** infectados, quantos desses casos do covid-19 são leves e não necessitam de hospitalização?

5 - Quantos desses 200 brasileiros infectados necessitarão ser hospitalizados? _____

6- Quantas pessoas infectadas pelo covid-19 necessitarão de suporte intensivo, com internação em UTI? _____

7- Quantos brasileiros podem pegar o vírus a partir desses 200 já infectados? _____

Microvilões em ação

• Quem são esses vilões?

Os microrganismos são seres invisíveis que podem causar doenças. Estima-se que só no nosso corpo existam cerca de 9 vezes mais microrganismos do que células. As “superbactérias” e os vírus são uns dos maiores desafios da ciência dos últimos tempos em todo o mundo. Estima-se que tais organismos serão responsáveis por mais de 10 milhões de mortes por ano após 2050.

Bactérias, vírus, protozoários e outros já causaram estragos tão grandes à humanidade quanto as mais terríveis guerras, terremotos e erupções vulcânicas.

Observe alguns exemplos de grandes epidemias:

- Peste Negra – 50 milhões de mortos / Europa e Ásia – 1333 a 1351
- Tuberculose- 1 bilhão de mortos – 1850 a 1950
- Sarampo – 6 milhões de mortos por ano – até 1963
- Malária – 3 milhões de mortos por ano – desde 1980



Fonte: [telessaúdesp](https://www.telessaude.org.br)

Refleta sobre diversidade dos microrganismos e responda:

1- Quem são os microrganismos e onde podemos encontrá-los?

2 - Em sua opinião, qual forma de transmissão seria mais ágil para disseminar uma doença: o AR ou a Água? Justifique.

3- O que é uma Epidemia?

4- Por que a COVID-19 provocada pelo coronavírus está sendo considerada uma pandemia?

5- Qual a sua hipótese para justificar como os vírus conseguem infectar tantas pessoas e se espalhar com facilidade?

O que você precisa saber e fazer. Como prevenir o contágio:



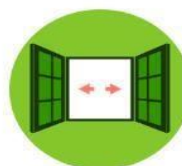
Lave as mãos com água e sabão ou use álcool em gel.



Cubra o nariz e boca ao espirrar ou tossir.



Evite aglomerações se estiver doente.



Mantenha os ambientes bem ventilados.



Não compartilhe objetos pessoais.

Fonte: <http://saude.gov.br/coronavirus>

Ao longo do século XX, naquilo que chamamos de primeira metade do séc. XX, o mundo atravessou dois grandes eventos extremos em termos geopolítico, a primeira e a segunda guerra mundial, ambas se desenvolveram no território europeu e envolveram diversas nações daquele território. Durante esse período o mundo se organizava com base em Estados Nacionais muito pautados em princípios expansionistas – isto é, de conquista de territórios.

Ao término da segunda guerra mundial, com a derrota do eixo nazista, territórios como França, Inglaterra, Itália, Bélgica, Áustria encontravam-se destruídos pela guerra – bem como os territórios destruída também estava a economia da Europa.

Diante desse cenário surge a seguinte questão:



pixabay.com

Quem passaria a ocupar o centro das relações econômicas e políticas do mundo?

Uma vez que até o início do século XX as nações anteriormente citadas eram as principais lideranças da ordem global.



pixabay.com

A resposta para essa pergunta surge ao final da própria guerra, quando emergem como nações vitoriosas de um lado os Estados Unidos da América (EUA) e do outro a União das Repúblicas Socialistas Soviéticas (URSS). Nasce assim então uma nova ordem geopolítica, ou seja, um novo período das relações políticas e econômicas do mundo, onde as relações citadas passariam a ser influenciadas ora pela União Soviética, potência socialista, ora pelos Estados Unidos, potência capitalista. Na prática, ou um país se tornava aliado político econômico dos EUA ou da URSS.

Essa organização geopolítica só se encerraria quarenta e cinco anos depois, com o fim da União Soviética em 1991. E nesse novo cenário, não mais marcado pela bipolaridade, pela rivalidade entre EUA e URSS, observamos o ressurgimento da mesma questão:

Quem passaria a ocupar o centro das relações econômicas e políticas do mundo?

Uma vez que até o fim da década de 80 EUA e URSS organizavam o mundo de acordo com uma lógica bipolar.

Nesse novo cenário, duas interpretações são possíveis, o mundo assume uma organização unipolar – tendo os Estados Unidos como única potência no mundo – ou o mundo se organiza de acordo com uma lógica multipolar – onde não só a liderança econômica dos EUA se faz presente, mas a Europa e o Japão reconstruídos no pós-guerra, a China como potência emergente, a Rússia como herdeira do poder da URSS e os países emergentes configuram novos centros de poder político e econômico pelo mundo.

COM BASE NO QUE FOI EXPOSTO RESOLVA AS QUESTÕES A SEGUIR.

1 - A rivalidade entre URSS e EUA durante o período da Guerra Fria – ordem bipolar – se materializou também no plano tecnológico, uma prova disso são os programas aeroespaciais das duas nações. Sobre essa produção tecnológica do período, podemos estabelecer uma relação entre o desenvolvimento dela e a construção de um mundo globalizado? Explique.

2 - Estamos vivendo no momento um cenário de extremo risco para a população mundial com o avanço do COVID-19 (epidemia de coronavírus). O mapa ao lado mostra os países que até o presente momento tiveram casos confirmados. Estabeleça a relação entre o conteúdo anterior, o desenvolvimento da Guerra Fria, a construção do mundo globalizado e o avanço da epidemia.



<https://abcnews.go.com/Health/coronavirus-map-tracking-spread-us-world/story?id=69415591>

3 - Observe o “mapa” abaixo. Dessa vez observamos a representação dos voos internacionais entre os continentes, nele fica claro a intensidade da circulação de aeronaves entre EUA, Europa e Sudeste Asiático (China e Japão). Com base nessa representação, podemos sustentar a ideia de uma ordem mundial unipolarizada ou multipolarizada?



<http://awardtravelwisdom.com/art-booking-multi-segment-international-award-ticket/>

OBSERVE ABAIXO A NOTÍCIA EM DESTAQUE E RESPONDA ÀS QUESTÕES 4 E 5.

Coronavírus

Trump suspende voos da Europa para os EUA; mercados reagem com pessimismo

Em medida inédita, Trump suspende voos vindos da Europa para os EUA por 30 dias, com exceções só para o Reino Unido



Por Equipe InfoMoney

11 mar 2020 22h20 - Atualizado 4 dias atrás



<https://www.infomoney.com.br/politica/trump-anuncia-estado-de-emergencia-acusa-europa-e-quer-mais-us-200-bilhoes-em-liquidez/>

A notícia evidencia a importância dos estados nacionais e sua capacidade de regulação do território em momentos críticos, como no caso da pandemia de COVID-19 (coronavírus).

Após a leitura do texto, responda:

4 - A medida adotada colabora para a redução do avanço do vírus no território dos EUA? Explique.

5 - A globalização preconiza de certo modo a perda de importância dos Estados Nacionais, frente ao poder das multinacionais – que atuam em escala global. Com base na notícia anteriormente destacada, essa afirmativa parece verdadeira? Explique.

O iluminismo foi uma corrente de ideias iniciada no século XVII que se desenvolveu ao longo do século XVIII. Foi fundamental para que a razão humana e a ciência fossem usadas na solução de problemas muito diferentes.

Leia e depois organize cada uma das expressões na tabela observando se os iluministas eram favoráveis ou contrários.

- | | |
|---|---|
| <ul style="list-style-type: none"> • à reforma do Estado • à liberdade de expressão • à monarquia absolutista • à perseguição política • à liberdade de comércio • à igualdade de todos perante a lei • às restrições comerciais | <ul style="list-style-type: none"> • ao analfabetismo • aos privilégios da nobreza e do clero • à tortura • à perseguição política • à propriedade privada • à tolerância religiosa |
|---|---|

OS ILUMINISTAS

ERAM FAVORÁVEIS

ERAM CONTRÁRIOS

ERAM FAVORÁVEIS	ERAM CONTRÁRIOS

https://upload.wikimedia.org/Kant_doerstling2.jpg



Kant e amigos na mesa, 1892-1893 (Emil Doerstling)

	Primeiro Estado	Segundo Estado	Terceiro Estado
Número aproximado da população	120 mil	360 mil	23 milhões e 520 mil
Número de representantes na Assembleia dos Estados Gerais	270	291	578
Número de votos de cada Estado na Assembleia dos Estados Gerais	1	1	1

Levando em consideração as informações da tabela acima, do seu livro didático e do Material Didático Carioca, reflita e responda:

A sociedade francesa às vésperas da Revolução Francesa era justa ou injusta?

Justifique sua resposta.



https://pt.wikipedia.org/wiki/Treze_Col%C3%B4nias

No século XVIII, os ingleses impuseram às suas colônias na América do Norte um conjunto de leis. Diga o que cada lei abaixo determinava:

a. Lei do Açúcar:

b. Lei do Selo:

c. Lei do Chá:
