



PREFEITURA MUNICIPAL

SÃO JOSÉ DO VALE DO RIO PRETO

São José pode mais!

Em parceria



**Material de Complementação
Escolar
7º Ano
31-08 a 11-09**

**Secretaria de Educação, Cultura,
Ciência e Tecnologia**

2020

Prezado aluno,
Prezada aluna:

Tomando como referência o MDC, confeccionamos este material para contribuir com seu estudo. Certamente vai apreciar! Esperamos que esteja bem!

Observe a tirinha abaixo! Imagens participam de nosso cotidiano! Sempre que lemos uma imagem, nós a preenchemos com o conhecimento de mundo que já temos. Como sabemos que se trata de um filme chato? Preste bastante atenção à combinação da linguagem verbal e da não verbal. O que os personagens da tirinha estão fazendo?



Produção de Texto

Você conhece alguma ferramenta digital? O WhatsApp é um recurso digital muito utilizado, cotidianamente. Por que ele é tão popular? Ao escrevermos uma mensagem no WhatsApp, iniciamos com uma saudação e terminamos com uma despedida? As conversas costumam ser longas ou curtas? Que tipo de linguagem é usada nessas conversas? Os recursos de pontuação disponíveis são utilizados?

Assim como nas tirinhas, a combinação da linguagem verbal com a não verbal contribui para que o leitor compreenda mais facilmente seu propósito comunicativo?

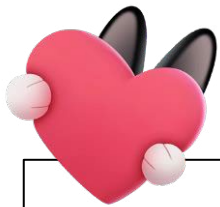
Imagine e escreva a mensagem que foi enviada pelo aplicativo WhatsApp aos amigos de Chiquinha, convidando-os para irem ao cinema. Utilize frases curtas, mas repletas de alegria; afinal, eles se encontrariam. Se desejar, use um diminutivo que demonstre carinho e afeto em sua mensagem. Capriche! Pontue seu texto! Revise-o. Se desejar, faça um pequenino desenho para ilustrar, lembrando que precisa confirmar o que está sendo expresso na parte escrita.



No século XX, o historiador francês Pierre Nora afirmou que vivemos em um mundo acelerado.

Os jovens, atualmente, estão inseridos nesse mundo “veloz” e têm um grande desafio: PENSAR sobre as informações que recebem, REFLETINDO sobre suas verdades!

Leia um trechinho da crônica escrita por **Carlos Drummond de Andrade** e perceba que nem sempre foi assim...



O mistério das palavras

Aí por volta de 1910, não havia rádio nem televisão, e o cinema chegava ao interior do Brasil uma vez por semana aos domingos. As notícias do mundo vinham pelo jornal, três dias depois de publicadas no Rio de Janeiro. Se chovia a potes, a mala do correio aparecia ensopada, uns sete dias mais tarde. Não dava para ler o papel transformado em mingau.

Papai era assinante da Gazeta de Notícias, e antes de aprender a ler eu me sentia fascinado pelas gravuras coloridas do suplemento de Domingo. Tentava decifrar o mistério das letras em redor das figuras, e mamãe me ajudava nisso. Quando fui para a escola pública, já tinha a noção vaga de um universo de palavras que era preciso conquistar.

ANDRADE, Carlos Drummond. *Para gostar de ler Crônicas 4*. São Paulo: Ática, 2011.

Conversando sobre o texto...

1- No trecho em destaque “Aí por volta de 1910 **não havia rádio nem televisão**” está expressa um opinião ou um fato?

2- Qual é o sentido da expressão “**a potes**”?

Assim como as notícias, atualmente, as propagandas também nos chegam a todo momento e suas mensagens devem ser analisadas com bastante cuidado.

As propagandas costumam utilizar, como estratégia, o **SLOGAN**, para facilitar a compreensão e a memorização.

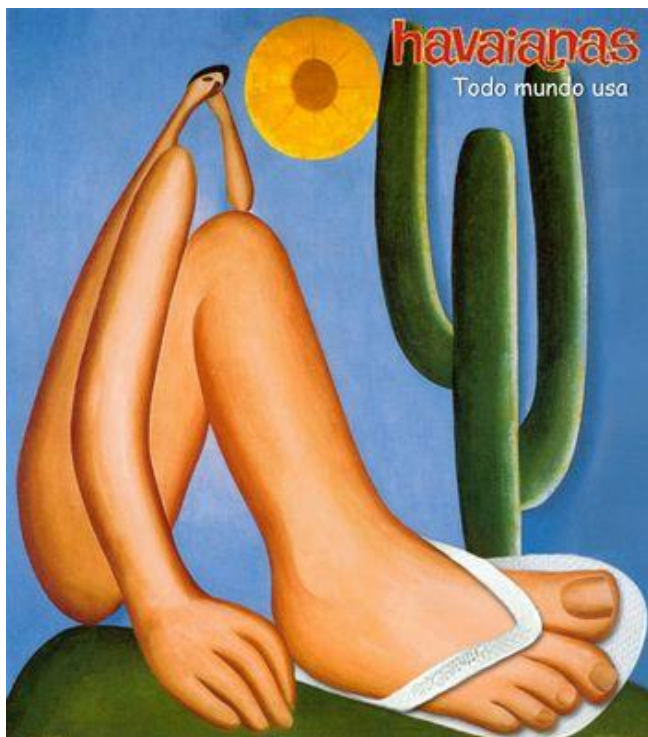
*“Um bom **slogan** é a chave para desenvolver uma marca e colocá-la no coração e na mente das pessoas. Uma frase curta que grude na cabeça é o sonho de todo publicitário.”*

Dizem que a propaganda é a alma do negócio! Mas uma propaganda pode confundir você! Tenha **atenção à mensagem** que está sendo transmitida! A propaganda costuma combinar a linguagem verbal e a não verbal. Dependendo do produto e do público-alvo, a linguagem será mais formal ou informal.

O anúncio publicitário é um gênero textual que “vende” uma ideia, a marca de um produto ou o nome de uma empresa. Divulgar ao público uma mensagem requer cuidado com a linguagem... Hoje em dia, encontramos anúncios por toda parte, até na internet.

Repare na propaganda abaixo...
Ela utiliza linguagem visual com apoio de texto.
A linguagem é **objetiva** e **sintética**.

Conversando sobre o texto...



1- O texto ao lado é uma propaganda e mostra as características do produto?

2- SLOGAN é uma frase resumida, marcante. Transcreva o slogan da propaganda.

3- A quem se dirige essa propaganda?

4- Qual a finalidade da propaganda ao lado?

<http://portaldoprofessor.mec.gov.br/fichaTecnicaAula.html?aula=43960>

O texto ao lado é uma pintura da paulistana Tarsila do Amaral em 1928. **Abaporu** é uma importante obra de arte brasileira.

Tarsila deu a tela de presente a seu marido, o poeta Oswald de Andrade.

Na época de Tarsila, não havia muitas mulheres nas artes!

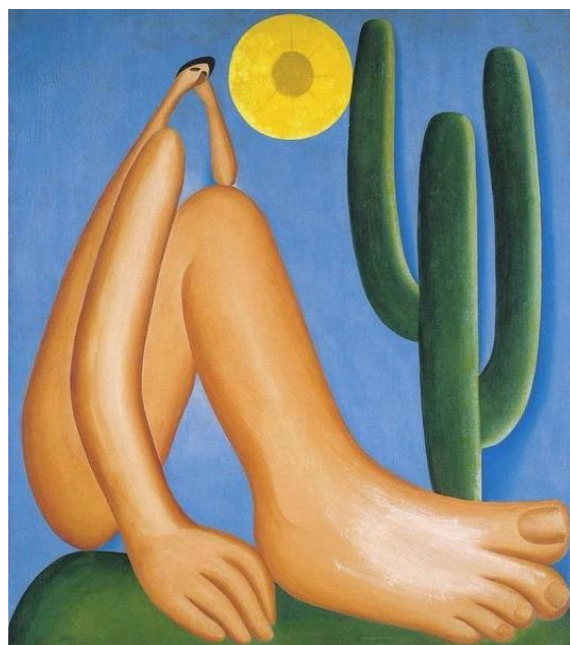


INTERTEXTUALIDADE

Vamos relembrar o que é **intertextualidade**? Quando uma leitura nos faz lembrar de um outro texto de forma explícita ou implícita, dizemos que há diálogos entre textos ou intertextualidade.



ABAPORU



<https://www.culturagenial.com/abaporu/>

Observe o quadro *Carnaval em Madureira*, de Tarsila do Amaral.



CURIOSIDADES

Curiosidades sobre a obra *Carnaval em Madureira*

Tarsila veio de Paris para o Brasil no ano de 1924 e passou o carnaval no Rio de Janeiro. Não se sabe se ela realmente esteve em Madureira durante a festa, mas a obra foi intitulada com o mesmo nome do bairro.

O quadro chama a atenção pois possui a famosa Torre Eiffel bem no meio do bairro carioca.

A obra utiliza cores fortes, como amarelo, verde, roxo, laranja, azul e vermelho, entre outras. Além disso, na obra, Tarsila abusou do uso das formas geométricas, como círculos, retângulos, triângulos e quadrados.

<http://tarsiladoamaral.com.br/curiosidades-sobre-a-obra-carnaval-em-madureira/>

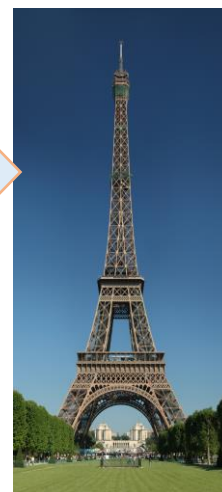
Conversando sobre o texto...



A *Torre Eiffel* localiza-se em Paris, na França, um país da Europa.

1- Segundo o texto, o que chama atenção no quadro pintado por Tarsila?

2- No trecho “**Além disso**, na obra, Tarsila abusou do uso das formas geométricas(...)”, o termo destacado expressa que relação de sentido?



https://pt.wikipedia.org/wiki/Torre_Eiffel



Veja que recado legal a E/CRE(02.09.025) Escola Municipal Francisco Campos, situada no Grajaú, deixou numa rede social:

“O concreto não é nada sem o humano. A arquitetura nada edifica sem a boa convivência. Tudo vai ficar bem, e disso a gente sabe”.

VALOR DESCONHECIDO **Podcast**

Vamos aprender mais? Então, clique no link e ouça. <https://soundcloud.com/materiaiscariocas/kadu-matematica-equacao-do-1-grau-7-ano-21620>

Letras para achar números desconhecidos.



Pensei em um número, multipliquei-o por 4, somei 17 e deu 81. Adivinhe o número.

Eu resolvo fazendo as operações ao contrário.



Caio descobriu, assim: $\square \times 4 \rightarrow \square + 17 \rightarrow 81$

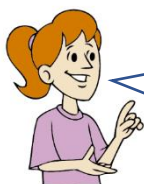


Muito bom, mas existe uma outra forma de resolver o problema usando outro raciocínio. Representamos o número desconhecido por uma letra, observe:

$81 - 17 = 64$
 $64 : 4 = 16$
O número é 16.



$$4 \cdot x + 17 = 81$$



Nos dois exemplos usamos as operações inversas. Na sentença obtida, descobre-se o valor de x desfazendo as operações a partir da adição.

$$\begin{aligned} 4 \cdot x + 17 &= 81 \\ 4 \cdot x &= 81 - 17 \\ 4 \cdot x &= 64 \\ x &= \frac{64}{4} \\ x &= 16 \end{aligned}$$

AGORA 😊
é com você !!!

1- Encontre o valor de x como no exemplo dado:

a) $5 \cdot x + 77 = 112$ $x = \underline{\quad}$

d) $8 \cdot x + 52 = 12$ $x = \underline{\quad}$

b) $7 \cdot x - 17 = 200$ $x = \underline{\quad}$

e) $x : 3 - 8 = -2$ (atenção) $x = \underline{\quad}$

c) $4 \cdot x - 5 = 7$ $x = \underline{\quad}$

f) $3 \cdot x - 8 = -2$ $x = \underline{\quad}$

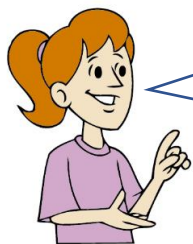
2- Escreva a sentença matemática e encontre o número desconhecido:

a) Um número menos cinco é igual a 30.

b) O dobro de um número mais 20 é igual a 10 .

c) O triplo de um número menos quatro é igual ao dobro desse mesmo número mais vinte.

EQUAÇÕES



A parte da Matemática que envolve cálculos com letras, fórmulas etc. chama-se álgebra, e traduzir o enunciado de um problema em uma sentença com letras para representar o número desconhecido chama-se equação. Observe os exemplos:

São exemplos de equações:

$$4 \cdot n + 3 = 5$$

$$7 \cdot (x^2 + 2) = 42$$

$$\frac{2 \cdot y}{5} + 3 = 7$$

Equações são igualdades e nelas aparece o sinal =. O número desconhecido se chama incógnita.

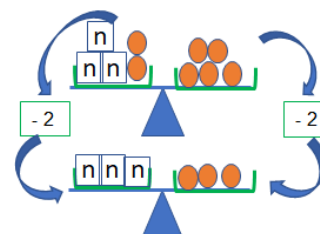


Já resolvemos equações usando operações inversas. Para as mais complexas, precisamos de novas ideias.

Simplificando a equação: $3 \cdot n + 2 = 5$ para $3n + 2 = 5$



A balança com os pratos em equilíbrio nos dá a ideia de equação. Veja:



$$3n + 2 = 5$$

Incógnita 1º membro 2º membro

$$3n = 5 - 2$$

$$3n = 3$$

$$n = \frac{3}{3}$$

$$n = 1$$

1- Encontre o valor de **x** nas equações:

a) $x + 5 = 21$ $x = \underline{\hspace{2cm}}$

b) $y - 3 = 80$ $x = \underline{\hspace{2cm}}$

c) $2x + 3 = 5 + 6$ $x = \underline{\hspace{2cm}}$

d) $\frac{x}{20} = 5$ $x = \underline{\hspace{2cm}}$



Observe como é possível passar um termo qualquer de um membro para outro, desde que se troque o sinal. É o princípio aditivo de equivalência.

$$x - 4 = 5 \iff x = 5 + 4$$

$$x = 9$$

$$4x - 10 = 3x$$

$$4x - 3x = 10$$

$$x = 10$$

2- Encontre o valor de **x** nas equações, aplicando o princípio aditivo:

a) $5x - 4 = x$ $x = \underline{\hspace{2cm}}$

d) $3x + 7 = 2x + 1$ $x = \underline{\hspace{2cm}}$

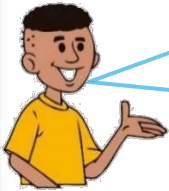
b) $6x - 14 = 4x$ $x = \underline{\hspace{2cm}}$

e) $8x + 2 = 6x + 4$ $x = \underline{\hspace{2cm}}$

c) $7x + 9 = 6x - 12$ $x = \underline{\hspace{2cm}}$

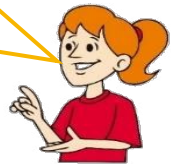
f) $5x + 3 = 4x + 9$ $x = \underline{\hspace{2cm}}$

ÂNGULOS I



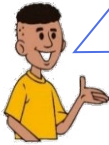
A unidade padrão para medir ângulo é o **GRAU**, e seu símbolo é $^{\circ}$, seus submúltiplos são o **minuto** e o **segundo**.

O sistema de medidas de ângulo é **sexagesimal**, tem base 60, como nas medidas de tempo.

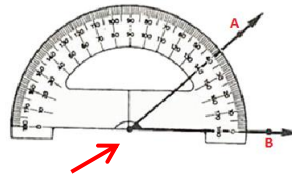


❖ O **minuto** é $\frac{1}{60}$ do grau.

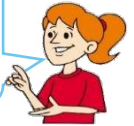
❖ O **segundo** é $\frac{1}{60}$ do minuto.



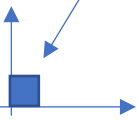
Para medir um ângulo, colocamos o **transferidor** sobre ele, com seu vértice no ponto central, como mostra a figura.



Transferidor é o instrumento usado para medir um ângulo.

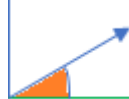


Símbolo do ângulo reto:



RETO

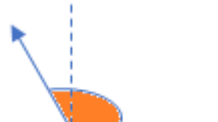
Ângulo de 90°



AGUDO

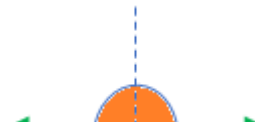
Ângulo menor que 90°

CLASSIFICAÇÃO DE ÂNGULO



OBTUSO

Ângulo maior que 90°

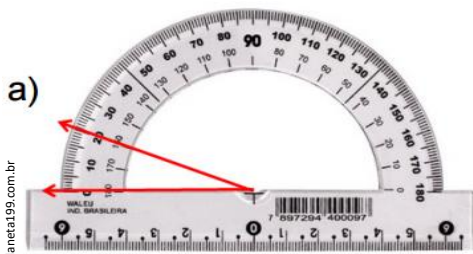


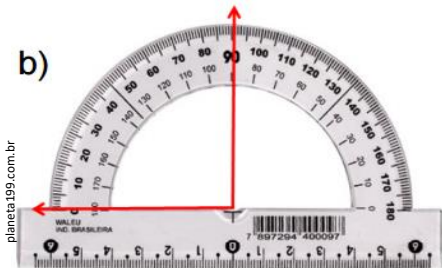
MEIA VOLTA (RASO) 180°
Dobro do Ângulo reto

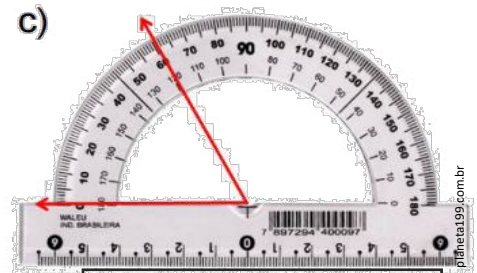


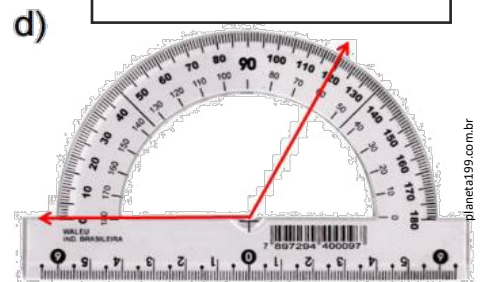
VOLTA INTEIRA- 360°
4 vezes Ângulo reto

1- Observe os transferidores abaixo, classifique e indique, em graus, a medida dos ângulos:





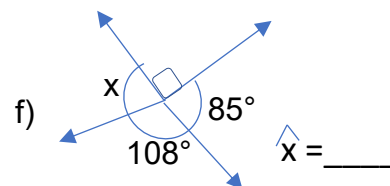
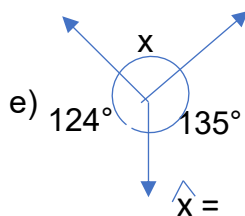
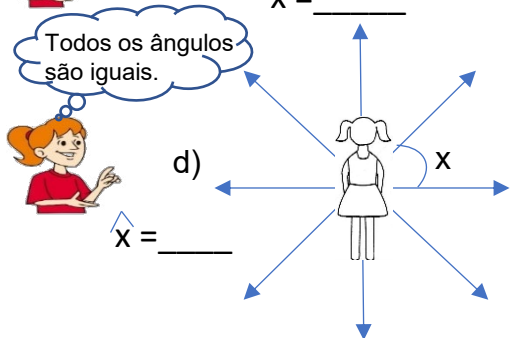
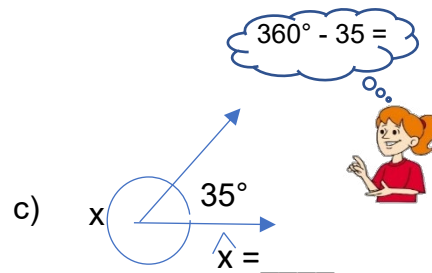
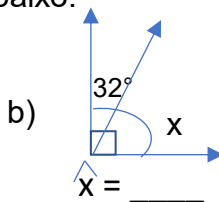
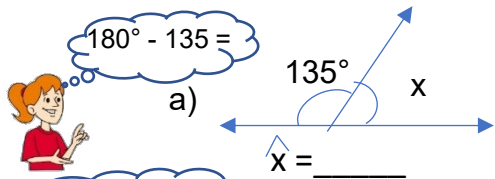




ÂNGULOS II

AGORA 😊
é com você !!!

1- Determine a medida de x nas figuras abaixo:



SOMA DOS ÂNGULOS INTERNOS DE UM TRIÂNGULO

A soma dos ângulos internos de qualquer triângulo é 180° . Veja o exemplo:



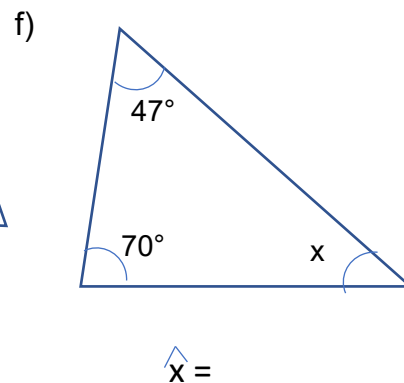
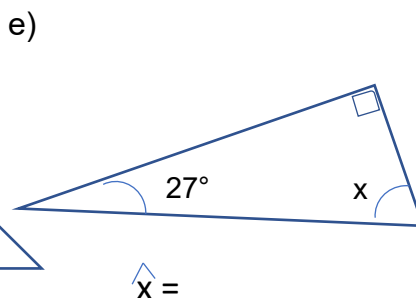
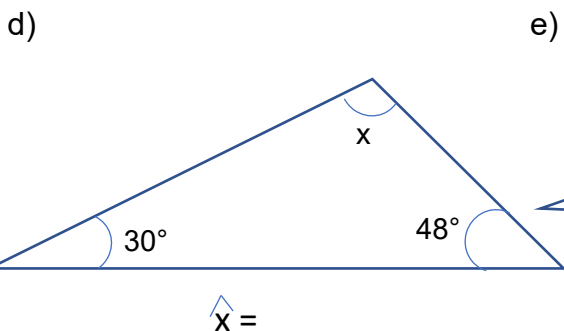
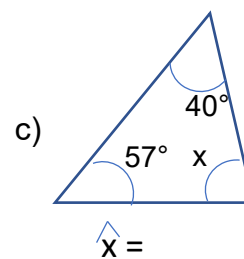
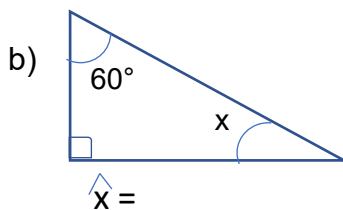
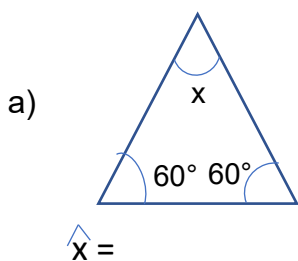
180°



1- Pinte os ângulos de cores diferentes e recorte.

2- Observe que a soma dos 3 ângulos formou um ângulo de 180° .

1- Calcule o valor de x em cada triângulo, sabendo que a soma dos ângulos internos de um triângulo vale 180° :



MULTIRIO



Saiu no
Jornal

Influência dos fatores abióticos nos ecossistemas

AQUI TEM
Ciências

Corais estão passando por branqueamento

Coloração indica que animais marinhos e algas estão debilitados e vulneráveis



Os recifes de corais marinhos da Paraíba estão passando por um gravíssimo processo de branqueamento. Se essa situação perdurar por mais dois meses, representará séria ameaça à biodiversidade do ecossistema, alertam os pesquisadores da Universidade Federal da Paraíba.

Os corais são colônias de animais do grupo dos cnidários (grupo da água-viva também), que fornecem abrigo e alimento para muitos seres vivos aquáticos. São considerados os mais diversificados habitats marinhos do mundo.

De acordo com os pesquisadores, várias causas são apontadas por provocar o branqueamento: as de origem local, como poluição marinha, alta taxa de sedimentação, pisoteio e outras ações negativas do homem; e as de origem global, principalmente o stress térmico, com elevação da temperatura dos oceanos.

Adaptado: <https://portalcorreio.com.br/corais-seixas-bessa-branqueamento/>

Quando o ambiente está poluído, os seres vivos adoecem, como percebemos na matéria ao lado.

1) Que fatores podem provocar o branqueamento dos corais?

2) Quais são alguns dos elementos abióticos desse ecossistema?

3) Quais são alguns dos elementos bióticos desse ecossistema?

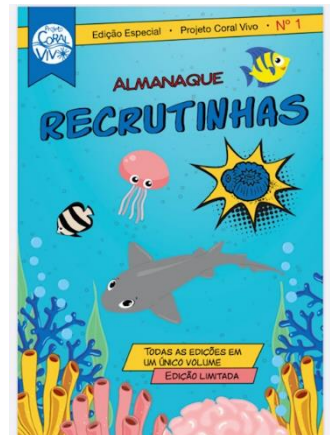
4) Qual a importância ecológica dos recifes de corais?

Vamos

Pesquisar e Brincar!!!



MULTIRIO



Influência da ação humana nos ecossistemas

MULTIRIO



Saiu no Jornal

Após quase 80 dias de quarentena, biólogo encontra espécies raras em mergulho na Baía de Guanabara

Segundo o documentarista Ricardo Gomes, animais arredios voltaram a aparecer devido à redução das atividades humanas em seu habitat

O coronavírus espalha a escuridão do sofrimento, mas cor e luz resistem e brilham no Rio de Janeiro onde menos se espera. No primeiro mergulho, após quase 80 dias de quarentena, o documentarista e biólogo Ricardo Gomes encontrou no fundo da Baía de Guanabara uma riqueza de vida marinha tão grande, que o surpreendeu, mesmo com mais de três décadas de experiência no local.

Ele registrou o amarelo das esponjas, o rosa do peixe falso-voador, o laranja das estrelas do mar, o azul de caranguejos e o negro com detalhes iridescentes do peixe-anjo. Há um mundo de cores além das do arco-íris no fundo da Guanabara.

O desfile de vida e cor na frente da câmera de Gomes tem a ver com a biodiversidade da Baía, que, embora rica, é ignorada por muita gente — só de peixes são 202 espécies. E também recebeu o impulso do distanciamento social.

A redução da caça submarina e de outras atividades marítimas, devido aos quase 80 dias de quarentena, deixou os peixes e outros animais do mar menos arredios do que o normal, segundo Gomes.

Fonte: <https://oglobo.globo.com/rio/apos-quase-80-dias-de-quarentena-biologo-encontra-especies-raras-em-mergulho-na-baia-de-guanabara-24479019>



Paru nadando na Baía de Guanabara



Estrela-do-mar conhecida como Othilia surpreende biólogo Ricardo Gomes, durante mergulho na Baía de Guanabara.

Responda:

5) O que surpreendeu o mergulhador?

6) De qual ecossistema trata a reportagem?

7) Que seres vivos ele observou em seu mergulho?

8) O que pode explicar a presença dessas espécies raras nesse ecossistema?

Influência da ação humana nos ecossistemas

SOS Araras

Vermelho, verde, azul e amarelo, em diferentes tons e combinações - assim são as araras, famosas pelo porte altivo e por suas penas coloridas e uma das aves mais bonitas do mundo.

Paraíso das araras durante muito tempo, o Brasil ainda é o mais rico do mundo em aves dessa família, que inclui também papagaios, periquitos e maritacas.

Mas depois de mais de 500 anos de exploração inconsequente da natureza, a realidade das araras há muito tempo não é mais a mesma. A população dessas aves foi reduzida drasticamente nas últimas décadas, o que resultou em várias espécies extintas e outras seriamente ameaçadas.

Fonte: <http://www.invivo.fiocruz.br/cgi/cgilua.exe/sys/start.htm?infol=789&sid=2>



Arara-canindé



Araras-azuis

A arara-azul-pequena, por exemplo, foi extinta no final do século passado e a ararinha-azul, um parente muito próximo da arara, só que bem menor (mede menos de 60 centímetros), não existe mais na natureza devido ao tráfico ilegal de aves raras.

Tráfico de animais

Devido à grande diversidade da fauna brasileira, o Brasil é um dos principais alvos de comerciantes ilegais (traficantes), que movimentam bilhões de dólares em todo o mundo. Somente em 1982, mil araras-azuis foram retiradas ilegalmente do país.



Filhotes apreendidos

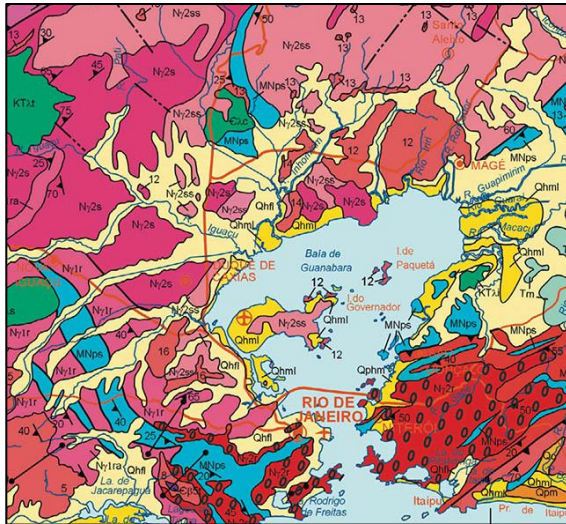


Olá, amigo(a)!

Voltei e com mais informações para você. Vamos continuar nossos estudos de casa, aprendendo cada vez mais Geografia para voltarmos às aulas sabendo o máximo possível. Vamos recordar alguns temas que vimos nas últimas aulas e aprender outros novos! Vamos lá!

LENDO MAPAS

Carta geológica



Carta geomorfológica

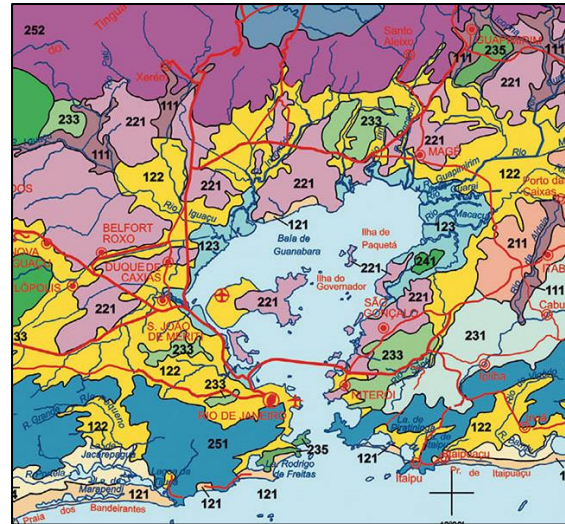
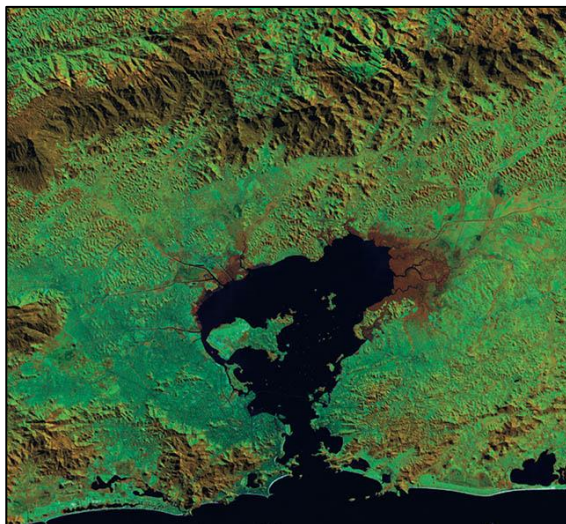
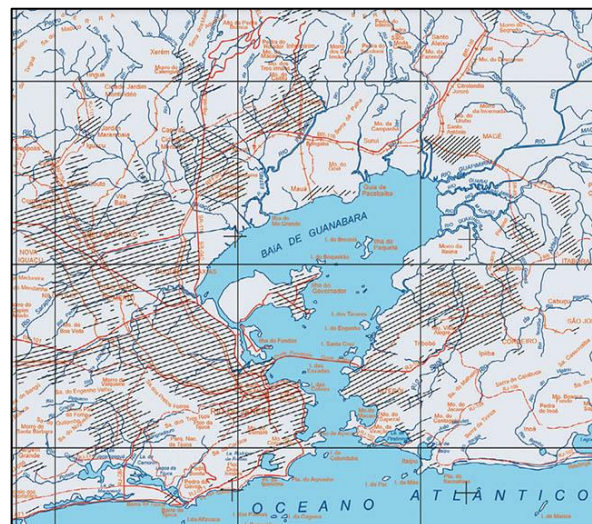


Imagem de satélite



Base cartográfica



Nem todos os mapas são iguais. Cada um deles pode trazer informações diferentes de um mesmo lugar. É o caso dos mapas acima. Todas são referentes à Cidade do Rio de Janeiro e dos municípios próximos; porém, cada um utiliza um tema diferente para retratar esse espaço. Chamamos isso de cartografia temática. Ela é importante para compreendermos diferentes fenômenos geográficos, usando mapas com temas diferentes.



Brasil – Distribuição da população



Brasil – Turismo



https://atlaseducar.ibge.gov.br/images/atlases/atlases_brasil/atlases_brasil_distribuiçao_populacao.pdf

https://atlaseducar.ibge.gov.br/images/atlases/atlases_brasil/atlases_brasil_turismo.pdf



Atividades

A partir da leitura dos mapas acima e das explicações da página anterior, responda as questões abaixo no seu caderno de Geografia:

1

Explique o que é a cartografia temática e qual a sua serventia para os estudos da Geografia.

2

Indique o país que está sendo representado acima, nos dois mapas. Em seguida, aponte a diferença entre os temas abordados nos mapas.



Como vimos nas páginas anteriores, os mapas temáticos são umas das mais importantes ferramentas para os estudos de Geografia. É por meio deles que conseguimos identificar alguns fenômenos espaciais, sua localização e sua extensão. Mas depois que identificamos essas características, temos de compreender as causas e as consequências que produziram essas características. Vamos usar um mapa temático e refletir as causas e as consequências desse fenômeno espacial.

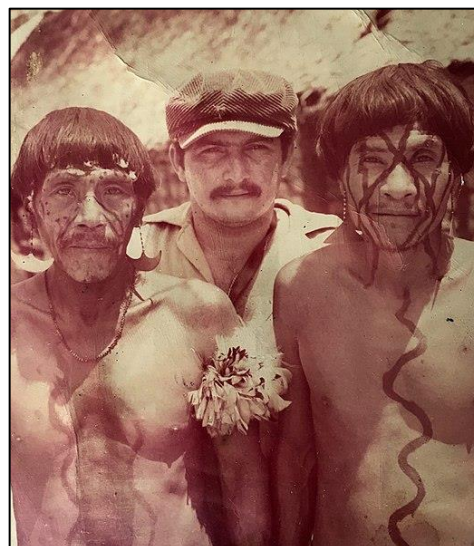
LENDO MAPAS



Os dados que estavam naquela tabela estão sendo representados neste mapa temático. Nele podemos constatar que existe uma diferença na quantidade populacional indígena entre os estados brasileiros. Mas, depois de ler essas informações no mapa, precisamos fazer algumas perguntas, como: por que existem mais indígenas em alguns estados do que em outros? Quais fenômenos históricos ou geográficos que causou essa diferença? As respostas para essas perguntas devem ser respondida com muita pesquisa!

ESPAÇO PESQUISA

Pesquise em alguns sites jornalísticos, nos livros didáticos e em demais mídias a condição dos povos indígenas no estado Amazonas, aquele onde se concentra o maior número de indígenas no país. Escreva no seu caderno de Geografia um pequeno resumo e descubra por que esse estado concentra a maior parte dessa população no nosso país.



Renascimento

No último Material de Complementação Escolar, nós começamos a falar sobre o Renascimento, movimento que ocorreu na Europa ocidental a partir do século XV, tendo grande impacto no campo das artes, das ciências e das ideias. No material desta semana, você vai aprender um pouco mais sobre esse movimento.



<https://pixabay.com/pt/illustrations/placa-branca-sala-de-aula-recep%C3%A7%C3%A3o-37133077/>

O movimento renascentista teve sua origem na Península Itálica, localizada no sul do continente europeu. Nessa região, onde hoje existe a Itália, havia, no século XV, cidades, estados e reinos que eram independentes entre si, ou seja, possuíam governos próprios e autônomos.

Entre as grandes cidades da Península Itálica estavam Veneza, Gênova, Milão e Florença. Cidades que eram então as mais urbanizadas da Europa, com uma intensa atividade econômica, que tinha por base o comércio.

As disputas entre essas cidades eram intensas e iam desde o enfeitamento militar até manifestações de riqueza, com banqueiros e comerciantes atuando como mecenas, ou seja, apoiando financeiramente artistas e contratando-os para fazerem esculturas, pintarem quadros e outras obras que buscavam demonstrar o poder de quem as encomendava.

Nas próximas páginas, você vai conhecer um pouco mais sobre a cidade de Florença, visto por muitos estudiosos como o principal centro da arte renascentista, e o papel da família Médici, ricos banqueiros e comerciantes florentinos, que foram responsáveis por criar na cidade um ambiente favorável às artes e ao conhecimento. Na sequência, você irá aprender um pouco sobre como era a moda na época do Renascimento.

Vamos nessa!!!

A Florença dos Médicis

https://www.pexels.com/pt-br/foto/1581905/



Vista panorâmica da cidade de Florença, nos dias atuais.

Vamos
ler?



Poucas cidades ocidentais atraíram tantos gênios das artes e das ciências como a Florença dos Médicis. Por aproximadamente 200 anos, entre 1450 e 1650, arquitetos, pintores, escultores, cientistas, astrônomos, médicos e intelectuais encontram na cidade sua morada. Durante esses dois séculos, muitas das obras-primas da história das artes foram produzidas em Florença, quase que sem cessar.

Foi Lourenço, o Magnífico (1449-1492), que tornou Florença a capital europeia das artes e da cultura. Ele foi o maior estimulador dos artistas, apesar do ramo da família estar voltada para os negócios. Lourenço esteve profundamente envolvido com os círculos intelectuais da época e quase comprometeu os negócios de sua família, diante dos gastos feitos por ele com intervenções na arquitetura da cidade e com apoio financeiro a escultores e pintores.

Até os dias de hoje, Florença atrai visitantes do mundo inteiro, que vão até a cidade para apreciar as construções feitas no período, como também as obras de artes, que se encontram preservadas nos museus e galerias existentes na cidade.

Adaptado de: SCHILLING, Voltaire. *Médicis mecenas. Educação. História por Voltaire Schilling*. Mundo. (s. d). Disponível em: <<http://educatererra.terra.com.br/voltaire/mundo/2004/01/09/000.htm>>. Acesso em: 21 mar. 2015.

1. Onde se localiza a cidade de Florença?

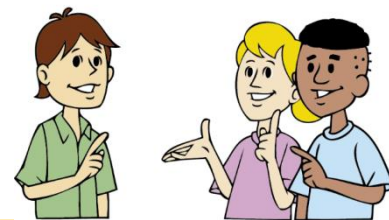
2. Que informações do texto permitem afirmar que a família Médici atuava como mecenas?

3. Segundo o texto, qual a relação de Lourenço Médici com a produção artística da época?

4. Como vimos, Florença é até hoje uma cidade muito visitada por conta de seus museus, que guardam diversas obras renascentistas. Pesquise sobre uma obra renascentista que permanece em Florença, identificando seu autor e a época de sua produção.



A moda renascentista



LEITURA INDIVIDUAL

As **roupas** usadas pelas pessoas em determinado período têm ligação com seu modo de vida, com suas ideias e opiniões. A **moda** reflete também os valores e a cultura da sociedade ou de parte dela, em determinada época. No livro *Breve História da Moda*, a pesquisadora Denise Pollini apresenta algumas informações sobre a moda europeia entre os séculos XIV e XV.

“Embora possamos observar variações entre os diversos países europeus, as **vestimentas** sofreram modificações semelhantes a partir da segunda metade do século XIV, intensificando-se a partir do século XV. A partir desse período, as roupas apresentaram uma preocupação menor com questões utilitárias e enfocaram mais os aspectos ornamentais e estéticos.”

Utilitário: que é útil.
Estético: relacionado ao belo, à beleza.
Exuberante: alegre, animado.

Outro elemento importante a destacar é que as roupas **masculinas** e **femininas** passaram a ter seu desenho diferenciado. Até então, as vestimentas tinham basicamente a mesma estrutura para homens e mulheres, e os acessórios, penteados e detalhes os diferiam. E não pense que as roupas das mulheres é que ficaram mais elaboradas e complicadas! Por mais difícil que possa nos parecer, observando nossa relação moderna com as roupas, durante um grande período, a começar pelo final do século XIV, as roupas masculinas foram mais **exuberantes** que as femininas.”

POLLINI, Denise. *Breve história da moda*. São Paulo: Claridade, 2007. p. 20.

M	A	S	C	U	L	I	N	A	S	T	O	S	S	F
V	E	S	T	I	M	E	N	T	A	S	R	T	A	E
Z	E	X	W	W	A	T	I	K	P	S	I	S	K	M
R	D	H	V	R	O	O	K	I	U	A	J	I	A	I
I	O	F	A	F	R	I	C	Q	O	K	U	H	A	N
C	H	W	A	T	P	U	Y	I	R	R	T	A	N	I
T	Y	D	N	W	F	K	R	M	A	Y	Ã	Y	Y	N
V	O	N	D	I	T	U	E	S	L	R	E	A	S	A
M	U	J	O	E	X	U	B	E	R	A	N	T	E	S

Caça-conhecimento

Quando você leu o texto, deve ter observado que algumas palavras estão em **negrito**, percebeu? Então, você vai, agora, buscar essas palavras no nosso “Caça-conhecimento”.... Mãos à obra!!!